

Tra cinque giorni s'inaugura la rassegna che conclude la serie annuale delle esposizioni internazionali

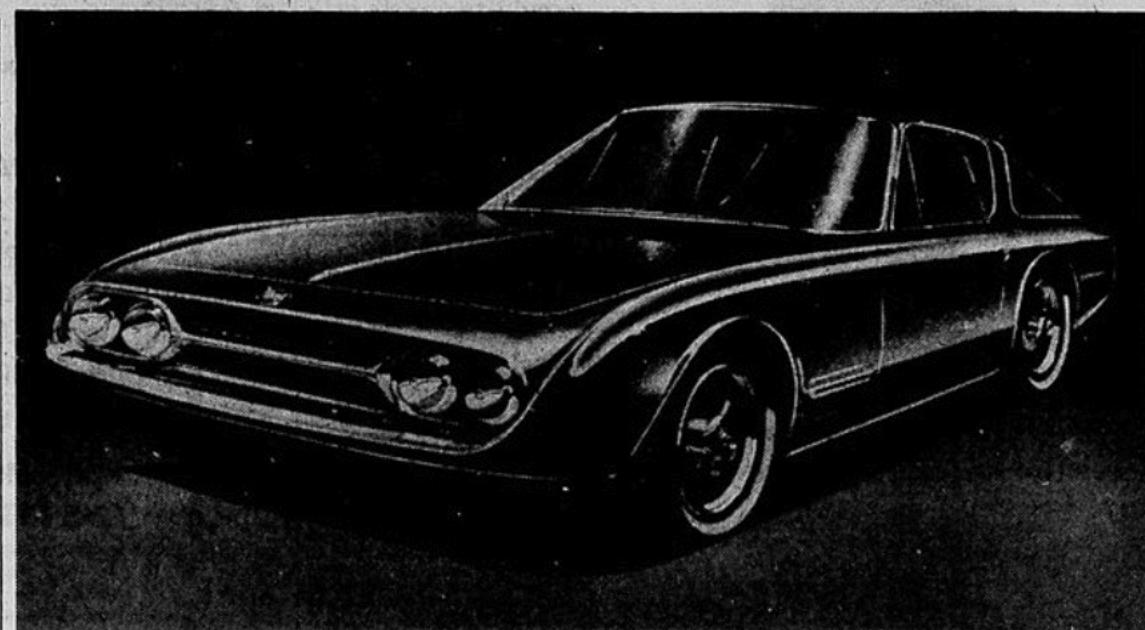
Novità da tutto il mondo al 45° Salone di Torino

I più recenti modelli di vetture europee e americane, di ogni tipo, cilindrata e prezzo - Le innovazioni della Fiat - Dal motore rotativo Wankel alla imponente Mercedes 6300 - La Ferrari "Le Mans", e la Lamborghini 3500 tra le macchine di alte prestazioni - Una berlina 4 porte della Maserati - I carrozzieri italiani hanno preparato numerose interessanti sorprese

Mercoledì prossimo, 30 ottobre, il Presidente della Repubblica inaugurerà ufficialmente il 45° Salone internazionale dell'Automobile, e per dodici intense giornate Torino sarà la capitale mondiale dell'auto, centro di richiamo per tutti quelli che in forma diretta o mediata partecipano al fenomeno economico, industriale, sociale della motorizzazione: tecnici, dirigenti, lavoratori, artigiani, commercianti, ma soprattutto la massa anonima del pubblico, coloro che già posseggono l'automobile e coloro che aspirano ad acquistarla. Comunque, per tutti, una manifestazione, uno spettacolo affascinanti.

Che cosa ci sarà di nuovo al 45° Salone? Sul significato di « novità » è forse opportuno un chiarimento. Ci sono le novità assolute, inedite, tenute gelosamente nascoste fino all'ultimo momento (ed è evidente costituiscono il principale motivo di curiosità); ci sono le novità stagionali, di cui si è sentito parlare o se ne sono lette le descrizioni perché già presentate in precedenti occasioni, ma non ancora esaminate direttamente dal pubblico; e ci sono infine le novità parziali, o di dettaglio, rappresentate da migliorie o modifiche più o meno sostanziali di modelli già noti.

Per lo più le Case che di



La berline aerodinamica a due posti « Q. 230 S » realizzata dalla Ghia su telaio Fiat 2300 S modificato e con passo accorciato. E' lunga metri 4,43 e alta appena 1,25; la velocità massima è di oltre 200 chilometri orari

queste presentazioni di vetture nuove o rinnovate saranno protagoniste, anche per fronteggiare le immane e inevitabili fughe di indiscrezioni — di solito inesatte, quando non addirittura falsate — che precedono l'uscita di ogni nuovo modello, hanno già provveduto a farne conoscere attraverso i giornali la fisio-

nomia e le caratteristiche principali; il segreto, che dovrebbe aumentare l'efficacia pubblicitaria del lancio inatteso, è praticamente impossibile da conservare fino all'ultima ora: tanto vale scoprire le batterie qualche giorno prima della prevista data di presentazione, e accontentare questa quasi morbosa curiosità del pub-

blico per l'« oggetto » automobile.

Ma le informazioni, le fotografie, i dettagli costruttivi sono una cosa; quello che conta è l'accostamento vero del pubblico alle nuove automobili, che nel caso attuale comincerà proprio al Salone di Torino: un momento che le Case costruttrici, specialmente italiane, attendono e preparano con gran cura, perché in ultima analisi il giudizio del pubblico — anche se non ancora confortato dal responso del tempo sulle concrete qualità dei nuovi modelli — è fattore essenziale di successo. E il pubblico è oggi esigente e in genere molto attento e competente; sa quello che vuole e sempre meno è disposto a comperare « a scatola chiusa », anche quando ha piena fiducia in questa o quella marca.

Si aggiunga che la concorrenza internazionale, sempre più vivace, anzi accanita, implacabile, ha come conseguenza un moltiplicarsi di iniziative da parte delle Case costruttrici, iniziative che vanno dal potenziamento della organizzazione commerciale e di assistenza post-vendita, all'intensificazione della propaganda e, appunto, alla preparazione e al lancio di nuovi modelli.

Tutti questi aspetti dell'attuale fase altamente competitiva della industria automobilistica — di cui l'offensiva americana sui mercati, attraverso le filiazioni in Europa dei colossi di Detroit costituisce l'elemento più appariscente, e in un certo senso più preoccupante — saranno appunto una delle caratteristiche del 45° Salone di Torino, che per essere l'ultima in ordine di tempo delle grandi rassegne dell'anno, ha il privilegio di costituire una specie di sintesi di dodici mesi di attività dell'industria automobilistica.

Torniamo alle novità del

Salone. Ieri la Fiat ha reso nota tutta la interessante serie di perfezionamenti apportati ai modelli 1100 D, 1300 e 1500, 1500 Lunga, 1800 B, 2300, 1500 Cabriolet, 1600 S, coupé 2300. Si tratta di innovazioni intese a migliorare la funzionalità delle vetture, a semplificarne le operazioni di manutenzione e ad accrescerne ulteriormente la sicurezza. Di particolare interesse ap-

pare l'adozione del doppio circuito idraulico di comando dei freni sui modelli 1500 L, 1800 B, 2300 berlina e coupé. Il sistema è schematizzato in una pompa maestra composta di due elementi pompanti coassiali e distinti, che alimentano rispettivamente i cilindretti freni delle ruote anteriori e posteriori. In tal modo, anche se un'avaria accidentale mettesse fuori uso un

qualsiasi elemento del circuito frenante, sarà sempre assicurata la frenatura almeno su uno dei due assi. Delle altre Case italiane non dovrebbero esservi modelli di serie inediti, salvo qualche possibile sorpresa all'ultimo momento. E' però annunciata, tra i modelli sportivi, la nuova Lamborghini 3500 G.T.V. con motore a 12 cilindri a V e 300 cavalli di potenza; probabile anche il lancio di una Maserati 4000 (motore 8 V) con carrozzeria berlina a quattro porte. Della Ferrari, il « pezzo » più interessante sarà la berlina « 250 Le Mans », capace dei 290 chilometri orari.

Delle marche straniere, vedremo al Valentino le NSU con motore rotativo Wankel (la più importante novità tecnica dell'anno) e la berlina 1000; la imponente Mercedes « 600 »; la Glas 1500 berlina e 1300 gran turismo; la Ford « Corsair »; la DKW « F 102 » di 1175 cmc; la Porsche 6 cilindri 2 litri; i coupé Opel « Rekord » e « Kadett »; la Rover 2000; la Triumph 2000; la Jaguar « 3.8 S »; la Vauxhall « Viva ». E infine il nutrito gruppo di nuovi modelli americani 1964 tra cui la Chrysler a turbina.

Per tradizione, il Salone di Torino costituisce poi la grande occasione annuale per il lancio dei nuovi modelli di carrozzerie fuoriserie. In questi giorni i « maestri » carrozzieri italiani stanno febbrilmente lavorando a ultimare le loro ultime novità, che in un certo senso costituiscono l'orientamento generale per la linea dell'automobile dei dodici mesi successivi.

Sembra che le cose nuove in questo specializzato settore saranno particolarmente interessanti. Citiamo alla rinfusa, tra i modelli annunciati, i prototipi di Pininfarina su Fiat 2300 S e su Lancia Flaminia; un cou-

Nuovi modelli europei da turismo apparsi nel 1963

Marca	Nazione	Tipo	Cilindrata cmc	Potenza cv	Carrozzeria	Prezzo in Italia
DKW	Germania	F 12	889	45	2 porte	1.160.000
DKW	Germania	F 102	1175	60	2 porte	—
FIAT	Italia	1500 L	1481	80	4 porte	1.350.000
FORD	Gr. Bretagna	Corsair Luxe	1502	64	2 o 4 porte	—
GLAS	Germania	1500	1482	70	4 porte	—
HILLMAN	Gr. Bretagna	Imp	875	42	2 porte	995.000
INNOCENTI	Italia	IM 3	1098	50	2 porte	1.290.000
LANCIA	Italia	Fulvia	1091	60	4 porte	1.395.000
MERCEDES	Germania	600	6289	250	4 porte	—
NSU	Germania	1000	996	43	2 porte	—
OPEL	Germania	Rekord	1488	55	2 o 4 porte	da 1.310.000 a 1.545.000
ROVER	Gr. Bretagna	2000	1978	100	4 porte	—
SIMCA	Franca	1300	1290	52	4 porte	1.220.000
SIMCA	Franca	1500	1475	68	4 porte	1.290.000
TRIUMPH	Gr. Bretagna	2000	1998	95	4 porte	—
VAUXHALL	Gr. Bretagna	Viva	1057	51	2 porte	1.014.000

Arriva a Caselle l'auto a turbina della Chrysler

Domani nel primo pomeriggio, proveniente da Londra, atterrerà a Caselle un grosso aereo speciale da trasporto, dalle cui viscere verrà scaricata la vettura Chrysler a turbina su cui lunedì prossimo i rappresentanti della stampa specializzata effettueranno una prova su strada.

La macchina compie in aereo il giro del mondo: è già stata a Bruxelles, Parigi e Londra; dopo la breve sosta a Torino proseguirà per Istanbul. E' accompagnata da tre tecnici della Chrysler che illustreranno le caratteristiche di funzionamento e di guida della vettura. Della quale sono in costruzione cinquanta esemplari che la Casa affiderà — al prezzo di un dollaro! — ad altrettanti automobilisti americani scelti tra le più diverse categorie di utenti, per ricavarne precisi elementi sul suo impiego pratico.

La carrozzeria della Chrysler a turbina sarà esposta al Salone nello stand della Ghia, che della vettura esegue appunto la « vestizione »: un altro eccellente motivo perché la Chrysler abbia scelto Torino fra le città del mondo dove avvengono le prove dimostrative della macchina.

Ferruccio Bernabò

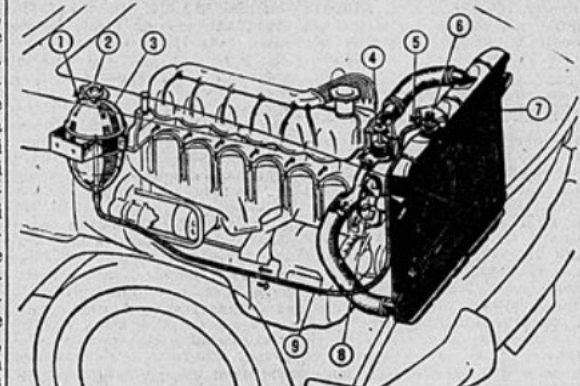
I perfezionamenti apportati ai modelli Fiat

	1100 D	1300-1500	1500 lunga	1500 cabriolet	1600 S cabriolet	1800 B	2300 lungo	2300 coupé
Servofreno a depressione	—	*	•	*	*	•	•	•
Impianto freni a 2 circuiti	—	—	*	—	—	*	*	*
Doppio servofreno	—	—	—	—	—	—	—	*
Impianto raffreddamento motore sigillato	—	—	—	—	—	*	*	—
Snodi sterzo a lubrificazione permanente	*	*	•	*	*	•	•	•

* Migliorie attuali. • Dispositivo già esistente.

Cos'è e come funziona il radiatore sigillato

Tra le innovazioni apportate dalla Fiat, su parecchi modelli, di particolare interesse tecnico è l'impianto di raffreddamento del motore « sigillato » adottato sulla 1800 B e sulla 2300. Tale sistema ha lo scopo di eliminare i periodici controlli al livello dell'acqua nel radiatore e l'impiego di miscele antigelo nella stagione invernale. Il liquido in esso contenuto è di tipo permanente, con punto di congelamento fino a 35 gradi sottozero, e con proprietà antiossidanti, anticorrosive, antischiuma, antincrostanti, tale cioè da rimanere inalterato ed efficace per lungo tempo. Un dispositivo speciale recupera questo liquido pregiato quando esso tende ad essere espulso per effetto del riscaldamento, e lo restituisce all'impianto in fase di raffreddamento. Lo schema adottato dalla Fiat presenta questa novità: permette all'utente, tramite un serbatoio supplementare in polietilene, un facile controllo visivo della efficienza dell'impianto, dando modo di accertare immediatamente qualsiasi perdita di liquido. Nell'illustrazione, lo schema di funzionamento del nuovo dispositivo realizzato dalla Fiat è chiaramente visibile.



Spiegazione dei numeri: 1) sigillo del serbatoio supplementare; 2) tappo con valvola di sicurezza; 3) serbatoio supplementare semi-trasparente; 4) termostato; 5) sigillo del tappo radiatore; 6) tappo radiatore con valvola; 7) radiatore; 8) pompa del liquido refrigerante permanente; 9) tubazione radiatore serbatoio supplementare.

Cala il sipario sul Salone di Londra



LA **FIAT**
SEMPRE AL
VOSTRO SERVIZIO

FILIALE di TORINO

Corso Bramante 15
tel. 592.446 - 592.525

Un complesso di impianti e attrezzature di moderna efficienza tecnica

Servizio "tagliando di garanzia" su linea a trazione meccanica - Apparecchiature di diagnosi per collaudo vetture.

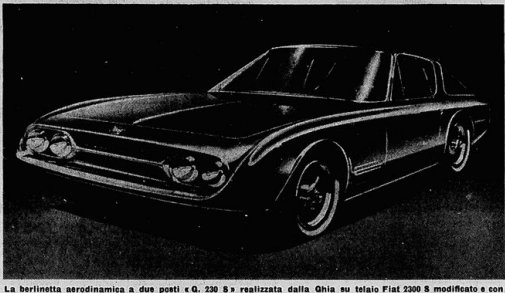
IRONACHIBILE

Tra cinque giorni s'inaugura la rassegna che concluderà la serie annuale delle esposizioni internazionali

Le vetture di tutto il mondo a 45 mila lire di Torino

I più recenti modelli di vetture europee e americane, di ogni tipo, cilindrata e prezzo - Le innovazioni della Fiat - Dal motore rotativo Wankel alla imponente Mercedes 6300 - La Ferrari "Le Mans", e la Lamborghini 3500 tra le macchine di alte prestazioni - Una berlina 4 porte della Maserati - I carrozzieri italiani hanno preparato numerose interessanti sorprese

Mercoledì prossimo, 30 ottobre, il Presidente della Repubblica inaugurerà ufficialmente il 45° Salone internazionale dell'Automobile, e per dodici intense giornate Torino sarà la capitale mondiale dell'auto, centro di richiamo per tutti quelli che in forma diretta o mediata partecipano al fenomeno economico, industriale, sociale della motorizzazione: tecnici, dirigenti, lavoratori, artigiani, commercianti, ma soprattutto la massa anonima del pubblico, coloro che posseggono l'automobile e coloro che aspirano ad acquistarla. Comunque, per tutti una manifestazione uno spettacolo affascinanti. Che cosa ci sarà di nuovo al 45° Salone? Sul significato di « novità » è opportuno un chiarimento. Ci sono le novità assolute, inedite, tenute gelosamente nascoste fino all'ultimo momento (ed è evidente costituiscono il principale motivo di curiosità): ci sono le novità stagionali, di cui si è scritto parlare o se ne sono lette le descrizioni perché già presentate in precedenti occasioni, ma non ancora esaminate direttamente dal pubblico; e ci sono infine le novità parziali, o di dettaglio, rappresentate da migliorie e modifiche più o meno sostanziali di modelli già noti.



La berlina aerodinamica a due posti e di 0.230 S è realizzata dalla Ghia su telaio Fiat 2300 S modificato e con passo accorciato. È lunga metri 4,43 e alta appena 1,25; la velocità massima è di oltre 200 chilometri orari

queste presentazioni di vetture nuove o rinnovate anche già presentate in precedenti occasioni, ma non ancora esaminate direttamente dal pubblico; e ci sono infine le novità parziali, o di dettaglio, rappresentate da migliorie e modifiche più o meno sostanziali di modelli già noti.

bilio per l'oggetto automobilistico. Ma le informazioni, le fotografie, i dettagli costruttivi sono una cosa; quello che conta è l'accostamento delle parole al nuovo automobili, che nel caso attuale comincerà proprio al Salone di Torino: un momento che le Case costruttrici, specialmente italiane, attendono e preparano con gran cura, perché in ultima analisi il giudizio del pubblico — anche se non ancora confortato dal responso del tempo sulle concrete qualità dei nuovi modelli — è fattore essenziale di successo. Il pubblico è esigente e in genere molto attento e competente; sa quello che vuole e sempre è disposto a compere in a scatola chiusa, anche quando ha piena fiducia in questa o quella marca.

I perfezionamenti apportati ai modelli Fiat

	1100 D	1300	1600	1800	1900 B	1900 S	2000	2000 C
Servoreno a depressione	—	*	*	*	*	*	*	*
Impianto freno a 3 circuiti	—	—	*	—	—	*	*	*
Doppio servosterzo	—	—	—	—	—	—	—	*
Impianto raffreddamento motore sigillato	—	—	—	—	—	—	—	*
Suoli sterzo a lubrificazione permanente	*	*	*	*	*	*	*	*

* Migliorie attuali. ● Dispositivo già esistente.

Cala il sipario sul Salone di Londra



Si chiude domani la rassegna londinese dell'automobile. Vivissimo interesse nel pubblico e nella stampa specializzata hanno destato le Ferrari 250 GT e 400 S. La supermacchina espone nella stanza della Pininfarina. La prima (foto in alto), esemplare unico, costituisce una novità assoluta in campo mondiale. Vettura di caratteristiche nettamente sportive, derivata dalla berlina normale essa è frutto di studi e delle esperienze avute da tempo nel campo dell'aerodinamica.

Nuovi modelli europei da turismo apparsi nel 1963

Marca	Nazione	F. tipo	Cilindrata	Prestazioni	Carrozzeria	Prezzo in Italia
D W V	Germania	F 12	809	45	2 porte	1.160.000
D W V	Germania	F 102	1175	60	2 porte	—
FIAT	Italia	1500 L	1481	80	4 porte	1.350.000
FORD	Gr. Bretagna	Corsair Luxe	1592	64	2+4 porte	—
GLAS	Germania	1500	1482	42	4 porte	—
HILMAN	Gr. Bretagna	1000	875	42	4 porte	955.000
INNOVATI	Italia	IM 3	1090	50	2 porte	1.290.000
LANCIA	Italia	Favia	1091	60	4 porte	1.385.000
MERCEDES	Germania	600	628	250	4 porte	—
H S U	Germania	1000	939	43	2 porte	—
ROPER	Germania	Rohrd	1882	67	2+4 porte	da 1.310.000 a 1.545.000
D V E L	Gr. Bretagna	2000	1789	100	4 porte	—
SIMCA	Francia	2000	1299	52	4 porte	1.220.000
TRIO	Italia	1300	1299	52	4 porte	1.290.000
TRIUMPH	Gr. Bretagna	2000	1789	85	4 porte	—
VAUXHALL	Gr. Bretagna	Viva	1057	51	2 porte	1.014.000

Arriva a Caselle l'auto a turbina della Chrysler

Domani nel primo gruppo, proveniente da Londra, arriverà a Caselle un grosso aereo speciale da trasporto, dalle cui viscere verrà accostata la vettura Chrysler a turbina su cui alcuni giorni prima è appaeso un articolo stampa giornale. La macchina compie in corso il giro del mondo: è già stata a Bruxelles, Parigi e Londra; dopo la breve sosta a Torino proseguirà per Istanbul. È accompagnato da tre tecnici che ricoprono incarichi che illustrano le caratteristiche di funzionamento e di guida della vettura. Italia quale che sia in costruzione di un motore che la Casa offrirà — al prezzo di un dollaro — ad altrettanti automobilisti europei e asiatici tra le più diverse condizioni di uscite, per recuperare questi elementi sul suo impiego pratico.

Cos'è e come funziona il radiatore sigillato



Spiegazione dei numeri: 1) sigillo del serbatoio supplementare; 2) tappo con valvola di sicurezza; 3) serbatoio supplementare semi-trasparente; 4) tappo di chiusura; 5) tappo di chiusura; 6) tappo di chiusura; 7) radiatore; 8) pompa del liquido refrigerante permanente; 9) tubazione radiatore serbatoio supplementare.

Interista con il presidente e direttore generale della Renault «Concentrare gli acquisti di materiale per ridurre i costi di produzione»

(Del nostro corrispondente automobilistico) Parigi, 24 ottobre. Fra i maggiori responsabili dell'industria automobilistica francese, il signor Pierre Berlioz — presidente direttore generale della Renault — è stato in questi giorni in Europa dei colossi di Detroit costituisce l'elemento più appariscente, e in un certo senso più preoccupante — saranno appunto le una delle caratteristiche del 45° Salone di Torino, per essere l'ultima in ordine di tempo delle grandi rassegne dell'anno il privilegio di costituire una specie di sintesi di dodici mesi di attività dell'industria automobilistica.

Non è parso che ci rassicorino — ha aggiunto Berlioz — che non si vorranno procedere a questo strada troppo rapidamente richiederemo di crearsi una dunnova impunità — presidente direttore generale dell'industria automobilistica francese — in questo periodo di tempo, rispondendo se in parte alla domanda. Le desidero che l'industria di Detroit sia costruttori si occupino di dimostrare l'efficienza di ciascuno lavoro per sé, convinto che dal punto di vista economico gli più convenienti sono quelli di cooperazione che si potrebbe realizzare in materia prima equipaggiamento acquistato

presso fornitori esterni pagandone un'entrata valutabile in un certo modo. Non possono però essere valutabili i costi di produzione, ma i nostri acquisti, noi possiamo ridurre i nostri fornitori, permettendo loro di ridurre i prezzi di acquisto, potremmo noi stessi ridurre i nostri prezzi di acquisto.

Al Salone di Parigi si è parlato molto di un motore a pistone rotativo e della turbina, come soluzioni dei problemi. Quali è la sua opinione su questo problema? — Non è ancora domani. La Renault si è interessata al problema della turbina da molti anni, ha già ricordato il motore a pistone rotativo e la turbina, ma non ha ancora deciso di passare a un motore a pistone rotativo.

La Renault si è interessata al problema della turbina da molti anni, ha già ricordato il motore a pistone rotativo e la turbina, ma non ha ancora deciso di passare a un motore a pistone rotativo.

La Renault si è interessata al problema della turbina da molti anni, ha già ricordato il motore a pistone rotativo e la turbina, ma non ha ancora deciso di passare a un motore a pistone rotativo.

LA FIAT
SEMPRE AL VOSTRO SERVIZIO
FILIALE DI TORINO
Corso Bramante 15
tel. 592.446 - 592.525
Un complesso di impianti e attrezzature di moderna efficienza tecnica
Servizio "tagliando di garanzia" su linea a trazione meccanica - Apparecchiature di diagnosi per collaudo vetture.

Mostra - Mercato del veicolo d'occasione
Corso Bramante 15
Vasto assortimento alle condizioni più favorevoli di prezzo. Facilitazioni di pagamento.
In vendita anche vetture con garanzia e richiesta dell'acquirente - Mostra aperta anche sabato pomeriggio.
BLAUPUNKT
del Gruppo BOSCH
autoradio
CASA DELL'AUTORAUTO DI S. CAMINO - Via Mazzini, 22
AUTORAUTO SERVICE - Via Cella, 22
Pierre Allain