

golo centrale, ammortizzatore idraulico telescopico. Pneumatici 155 x 15. Frenatura d'esercizio ad azionamento idraulico, all'avantreno due mascelle autofrenanti. Freno a mano sul retrotreno. Sterzo a vite e rullo, diametro di sterzata m. 10. Serbatoio capacità l. 60. Impianto elettrico 12 Volt, dinamo 200 Watt, batteria 30 A/h.

DIMENSIONI: lunghezza m. 3,93, larghezza m. 1,535, altezza m. 1,320, luce a terra cm. 18, peso a vuoto 800 kg.

PRESTAZIONI: velocità max. km/h 160, consumo carburante (CUNA) 9 l. per 100 km., portata 2-2 persone. Prezzo L. 1.900.000.

MODELLO « 1900 SUPER »



Alfa Romeo « Super ».

Vettura a carattere medio ma di spiccate doti sportive. Presentata al Salone di Torino del 1954 come seconda versione del modello fondamentale « 1900 » risalente al 1951.

MOTORE: 4 cilindri in linea, 84,5x88 mm., 1975 cc., rapporto compressione 7,5:1, potenza max. 90 CV (45,5 CV/litro) a 5200 giri. Coppia massima 14,3 Kgm. a 3500 giri. Valvole in testa a 90° mosse da due alberi a camme in testa azionati da ingranaggi a catena. 1 carburatore Solex 40 PAI. Accensione a spinterogeno con correttore pneumatico, candele Marelli CW 240 B. Raffreddamento ad acqua con pompa e termostato, circuito pressurizzato. Persiane parzializzatrici, radiatore a comando termostatico, capacità l. 10,5-11. Lubrificazione forzata, filtro olio a passaggio totale, capacità kg. 6,75.

TRASMISSIONE: schema classico. Frizione monodisco a secco, cambio a 4 rapporti (tutti sincronizzati) comando al volante. Rapporti: 1° 3,28, 2° 2,19, 3° 1,488, 4° 1. R. M. 3,61. Albero di trasmissione in due tronchi, coppia conica ipoide 4,55 oppure 4,55.

TELAIO: struttura autoportante, passo m. 2,630, carreggiata (a) e (p) m. 1,32. Sospensione anteriore a ruote indipendenti con bracci trasversali, molla elicoidale, ammortizzatori idraulici telescopici e barra antioricamento. Sospensione posteriore ad assale rigido con molli elicoidali, puntoni longitudinali e laterali e triangolo centrale, ammortizzatori idraulici telescopici. Pneumatici 165x400. Frenatura di esercizio ad azionamento idraulico, all'avantreno due mascelle autofrenanti, freno a mano sul retrotreno. Sterzo a vite globoidale e rullo, diametro di sterzata m. 10,5, serbatoio capacità l. 53. Impianto elettrico 12 Volt, dinamo 200 Watt, batteria 38 A/h.

DIMENSIONI: lunghezza m. 4,44, larghezza m. 1,50, altezza m. 1,49, luce a terra cm. 17, peso in ordine di marcia kg. 1170.

PRESTAZIONI: velocità max. km/h 160, consumo carburante (CUNA) 10,5 l. per 100 km., portata 5-6 persone + 50 kg. Prezzo L. 2.295.000.

MODELLO « 1900 SUPER - T. I. »

Versione più spinta del modello precedente dal quale differisce nei seguenti particolari.

MOTORE: rapporto di compressione 8:1, potenza max. 115 CV (57,5 CV/litro) a 5500 giri. Coppia massima Kgm. 16 a 3700 giri. 2 carburatori doppio corpo Solex PII, candele Marelli CW 240 B oppure CW 260 B. lubrificazione capacità circuito Kg. 7,75.

TELAIO: i tamburi delle ruote anteriori sono muniti di prese

d'aria dinamiche di raffreddamento. Serbatoio capacità l. 53 oppure 80.

PRESTAZIONI: velocità max. km/h 180, consumo carburante (CUNA) l. 12,5 per 100 km. Prezzo L. 2.370.000.

MODELLO « 1900 C » - « Super Sprint »

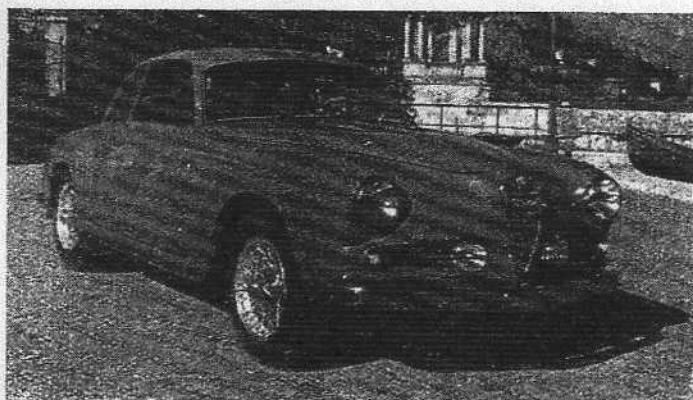
Derivato anch'esso dal modello « 1900 Super » monta il motore da 115 CV del T. I. differenziando da questo nei seguenti particolari.

TRASMISSIONE: cambio a cinque rapporti, tutti sincronizzati. Rapporti: 1° 2,565, 2° 1,723, 4° 1,266, 4° 1,5° 0,85, R. M. 3,060. Albero di trasmissione rinforzato, coppia conica ipoide 4,55 oppure 4,10 e 5,12.

TELAIO: passo m. 2,50, carreggiata (a) e (p) m. 1,325, ruote a raggi tangenti.

DIMENSIONI: (coupé) lunghezza m. 4,475, larghezza m. 1,610, altezza m. 1,325 - (cabriolet) lunghezza m. 4,335, larghezza m. 1,625, altezza m. 1,300. Peso coupé Kg. 1000, cabriolet Kg. 1150.

PRESTAZIONI: velocità max. (coupé) km/h 190, (cabriolet) km/h 180, consumo carburante (CUNA) l. 12 per 100 km. Portata coupé 2 - 2 persone, cabriolet 2 persone. Prezzo L. 3.210.000.



Alfa Romeo « Super Sprint »

ERMINI PASQUINO

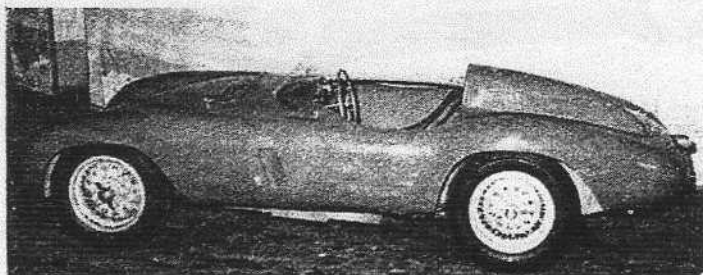
Viale Matteotti, 21 - FIRENZE

MODELLO « 357 »

Nuovo modello di vettura sport competizione.

MOTORE: 4 cilindri in linea, 75x81 mm., 1431 cc., rapporto di compressione 9:1, potenza massima 120 CV (84 CV/litro) a 6000 giri. Valvole in testa inclinate trasversalmente, due alberi a camme in testa azionati da catena ed ingranaggi. 1 carburatore doppio corpo Weber 46. Doppia accensione a spinterogeno. Lubrificazione forzata, capacità circuito Kg. 2. Raffreddamento ad acqua a circolazione forzata.

TRASMISSIONE: schema classico. Frizione monodisco a secco, cambio a quattro rapporti (2°, 3° e 4° sincronizzate) con



Ermini « 357 »

comando a leva centrale. Rinvio al ponte 4,44 oppure 4,10.

TELAIO: a elementi tubolari. Passo m. 2,17, carreggiata (a.) m. 1,24 (p.) m. 1,20. Sospensione anteriore a ruote indipendenti a bracci trasversali, mollone elicoidale ed ammortizzatore idraulico telescopico. Retrotreno ad assale rigido, balestra cantilever, bracci di spinta e barre di torsione. Frenatura d'esercizio con comando idraulico. Impianto elettrico a 12 Volt. Gomme 5,90x15 avantreno e 5,50x15 retrotreno. Serbatoio carburante l. 24.

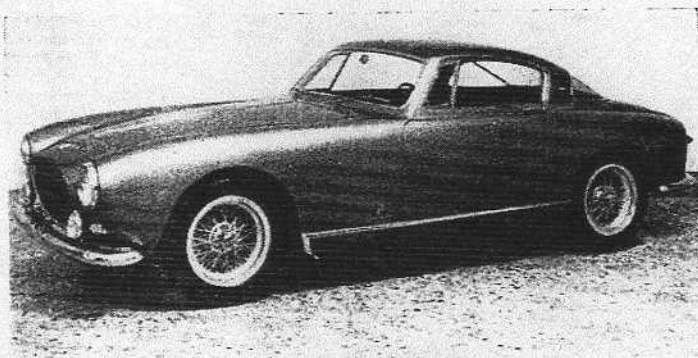
DIMENSIONI: lunghezza m. 3,50, larghezza m. 1,65, altezza m. 0,87. Peso a secco Kg. 515.

PRESTAZIONI: velocità massima 210 Km/h, consumo carburante circa 15 litri per 100 Km.

N.B. — Della stessa Casa esiste anche la vettura 110 Sport competizione della quale diamo le caratteristiche fondamentali. Motore: 73x65,5 mm., 1094 cc., potenza 90 CV a 7000 giri. Coppie coniche di rinvio: 4,55 oppure 4,64. Gommatura 5,50x15.

FERRARI AUTOMOBILI

Viale Trento Trieste, 79 - MODENA



Ferrari «250 G.T.»

MODELLO «500 MONDIAL»

Vettura sport competizione, costruita sull'esperienza della vettura da corsa 2 litri quattro cilindri della passata formula 2.

MOTORE: 4 cilindri in linea, 90x78 mm., 1985 cc., rapporto di compressione 8,5:1, potenza massima 170 CV (85,6 CV/litro) a 7000 giri, coppia massima 20,9 Kgm a 5000 giri. Valvole in testa inclinate trasversalmente, due alberi a camme in testa azionati da ingranaggi, due carburatori doppio corpo Weber 45 DCOA 2. Accensione doppia, a magnete, candele Marchal RR31 H. Raffreddamento ad acqua con pompa, capacità radiatore l. 20. Lubrificazione forzata a carter secco, capacità circuito litri 16.

TRASMISSIONE: innesto in blocco al motore e cambio in blocco al retrotreno. Frizione bidisco a secco, cambio a cinque rapporti con comando a leva centrale. Rapporti: 1° 2,502; 2° 1,929; 3° 1,445; 4° 1,099; 5° 1; R. M. 2,61. Coppie coniche: 3,92; 4,12; 4,34; 4,55; 5,06.

TELAIO: ad elementi tubolari. Passo m. 2,25; carreggiata (a.) m. 1,278, (p.) m. 1,284. Sospensione anteriore a ruote indipendenti con bracci trasversali triangolati, mollone elicoidale e barra trasversale anticoricamento, ammortizzatori idraulici. Retrotreno schema De Dion, parallelogramma longitudinale e balestra trasversale, ammortizzatori idraulici. Pneumatici, avantreno 5,25-16; retrotreno 6,50-16. Frenatura d'esercizio a comando idraulico (Lockheed) a duplice circuito con mascelle autofrenanti sui due assali, freno a mano sul retrotreno. Impianto elettrico 12 Volt, dinamo 200 Watt, batteria 36 A h.

DIMENSIONI: dipendenti dal tipo di carrozzeria; peso a vuoto Kg. 720.

PRESTAZIONI: velocità max da 155 a 270 Km/h. Consumo carburante 20 litri per 100 Km.

MODELLO «750 MONZA»

Vettura sport competizione, Estetica molto simile a 500 Mondial dalla quale differisce nei seguenti dati.

MOTORE: 4 cilindri in linea 70x80 mm., 2000,6 cc.; rapporto di compressione 8,5:1; potenza massima 260 CV (130 CV/litro) a 6000 giri, coppia massima 37,2 Kgm a 4800 giri; due carburatori doppio corpo Weber 58 DCC.

TRASMISSIONE: coppie coniche a scelta: 4,34; 3,92; 3,3; 3,26; 3.

TELAIO: gommatura al retrotreno 6,60-16.

DIMENSIONI: dipendenti dal tipo di carrozzeria; peso a secco, circa 760 Kg.

PRESTAZIONI: velocità massima da 163 a 264 Km/h; consumo carburante, circa 26 litri per 100 Km.

MODELLO «250 EUROPA»

E' l'unica vettura da Gran Turismo presente nella produzione Ferrari del 1955.

MOTORE: 12 cilindri a V (60°), 73x58,8 mm., 2953 cc., rapporto di compressione 8,5:1; potenza massima 220 CV (110 CV/litro) a 7000 giri; coppia massima 27 Kgm a 5000 giri. Valvole in testa inclinate trasversalmente, lancieri a rullo, alberi a camme in testa azionati da tena. Tre carburatori doppio corpo Weber 36 DCZ. Accensione a spinterogeno candele Marchal 2/32 H. I. Lubrificazione forzata, filtro, capacità circuito litri 7. Raffreddamento ad acqua, pompa e termostato, circuito pressurizzato, ventilatore ad azionamento elettrico a comando, capacità circuito litri 18.

TRASMISSIONE: schema classico. Frizione bidisco a secco. Cambio a quattro rapporti (tutti sincronizzati) con comando a leva centrale. Rapporti: 1° 2,53; 2° 1,70; 3° 1,4; 4° 1; R. M. 2,95. Albero di trasmissione in un sol pezzo. Coppia conica 4,86 oppure 4,56, oppure 4,25.

TELAIO: ad elementi tubolari. Passo m. 2,600, carreggiata (a.) m. 1,354, (p.) 1,349. Sospensione anteriore a ruote indipendenti con balestra trasversale ed ammortizzatori idraulici. Retrotreno ad assale rigido con balestre semiellittiche, parallelogramma longitudinale ed ammortizzatori idraulici. Frenatura d'esercizio a comando idraulico (Lockheed) a duplice circuito; freno a mano sul retrotreno. Ruote a raggi tangenti con gomme 6,00x16. Serbatoio carburante l. 100.

DIMENSIONI: dipendenti dal tipo di carrozzeria; peso a secco (carrozzeria berlina) Kg. 1050.

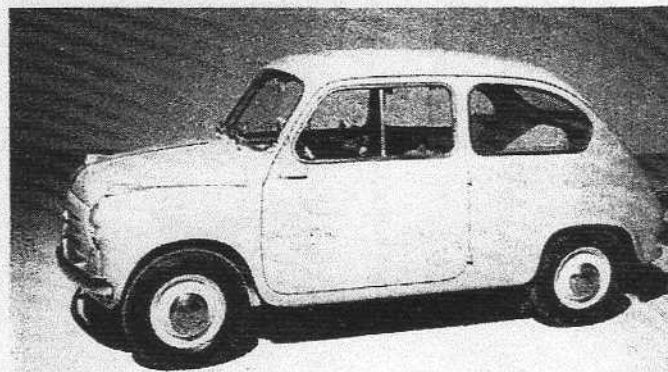
PRESTAZIONI: velocità max. 218 Km/h, consumo carburante circa 18 litri per 100 Km.

FIAT S.p.A.

MIRAFIORI - TORINO

MODELLO 600

Destinato a sostituire la «Topolino», rappresenta la grande novità Fiat del 1955.



Fiat «600»