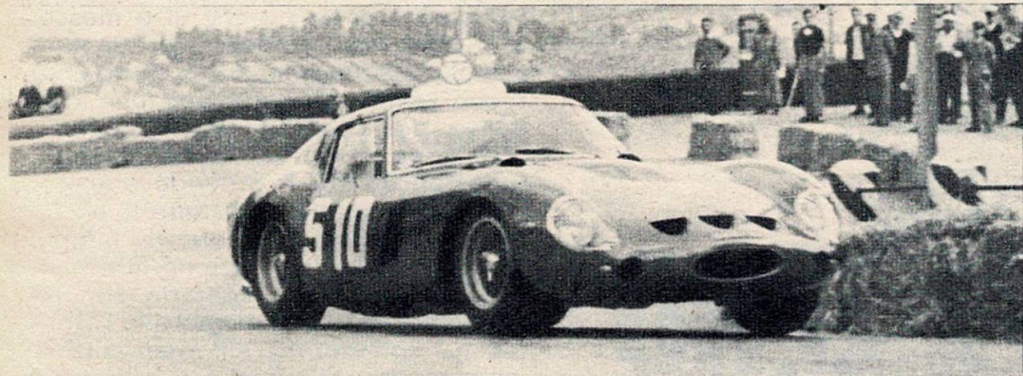


## LA COPPA LUIGI FAGIOLI

# LUALDI: IN SALITA A 127 KM. L'ORA!

**ANCONA** — Edoardo Lualdi, al volante di una Ferrari GTO, ha realizzato una prodezza insolita (e forse inedita) in una gara in salita: in alcuni brevi tratti della arrampicata Osimo Scalo-Osimo, Lualdi è riuscito, infatti, a innestare la quinta marcia di velocità. E alla fine la sua media, mediamente naturalmente, era di quasi 127 Km. l'ora. Il percorso, che in certi punti presentava tratti in porfido, in complesso era stato migliorato, tanto da consentire prestazioni superiori a quelle delle passate edizioni.



Edoardo Lualdi: record sulla Ferrari GTO



Florio, primo di classe sulla Flaminia Z.



Antoniucci (Giulietta SZ), quarto assoluto.

### LA SCHEDA DELLA GARA

**NOME:** IV Coppa L. Fagioli.  
**LOCALITA' E DATA:** Osimo Scalo-Osimo - 23 settembre 1962.  
**LUNGHEZZA DEL PERCORSO:** km. 5,500.  
**PROVA DI VELOCITA' IN SALITA VALIDA PER IL CAMPIONATO SOCIALE DEGLI AUTOMOBILE CLUB DI ANCONA E DI ROMA.**  
**CATEGORIE E CLASSI:** Turismo (5 classi) e Gran Turismo (5 classi).  
**PRIMATO DELLA GARA:** E. Lualdi (Ferrari GTO) in 2'37"1 - Primo precedente: U. Filotico (Ferrari) in 3'2"01.

**CLASSIFICA GENERALE:**  
1. E. Lualdi (Ferrari GTO) in 2'37"1 alla media di km. 126,954; 2. A. Pace (Ferrari 250 GT) in 2'47"3; 3. N. Pagliarini (Ferrari GTO) in 2'48"3; 4. A. Antoniucci (Giulietta SZ) in 2'54"4 (1° di classe); 5. S. Gasparini (Porsche Super 90) in 2'54"4; (1° di classe); e C. Florio (Flaminia Z) in 2'54"4 (1° di classe); 7. R. Roldi (Giulietta SZ) in 3'0"2; 8. P. Laureati (Giulietta SZ) in 3'0"4; 9. V. Venturi (Abarth 1000) (1° di classe) e L. Baldini (Giulietta SZ) in 3'0"1; 11. «Pan» (Giulietta SZ) in 3'03"4; 12. «O. Viminal» (Giulietta SZ) in 3'04"1; 13. R. Tarengi (Giulietta SZ) in 3'07"3; 14. A. Zucchi (Abarth 850 TC) (1° di classe) e R. Sinibaldi (Giulietta SZ) in 3'07"4; 16. W. Cordaro (Giulietta TI) in 3'08"1 (1° di classe); 17. «Mec» (Fiat 1600) (1° di classe) e G. Petrini (Appia Z) in 3'09"1; 19. A. Brocchi (Giulietta TI) in 3'09"4; 20. L. Nasalli Rocca (Abarth 850 TC) in 3'10"1; 21. C. Pietromarchi (Lancia Aurelia) in 3'11"1; 22. M. Brunelli (Giulietta TI) e G. Tommasi (Giulietta TI) in 3'11"3; 24. «Luca» (Appia S) in 3'12"1; 25. G. Fabrizio (Appia S) in 3'13"1; 26. B. Deserti (Flaminia Z) in 3'14"1; 27. F. Mercatali (Fiat 8V) in 3'15"1; 28. R. Di Dado (Abarth 850 TC) in 3'15"3; 29. R. Damiano (Abarth 850 TC) in 3'16"3; 30. P. Gardi (Flaminia Z) in 3'17"1; 31. M. Paolini (BMW 700) in 3'17"1; 32. G. Battibocca (Giulietta TI) e A. Honorati (Alfa 1900) in 3'18"1; 34. A. Marazzia (Giulietta TI) in 3'18"3; 35. F. Chiari (BMW 700) in 3'21"1; 36. L. Ciferoni (Giulietta SV) in 3'22"1; 37. L. Marignani (Abarth 1000) in 3'22"1; 38. F. Lisitano (Giulietta TI) in 3'23"3; 39. F. Battibocca (Alfa 1900) in 3'24"1; 40. A. Suardi (Abarth 850) in 3'26"4 (1° di classe); 41. P. Babbini (Abarth 850) in 3'29"1; 42. M. Fagioli (Abarth 850) in 3'30"1; 43. F. Giovannelli (Abarth 1000) in 3'31"1; 44. G. Taddei (Fiat 1100) in 3'32"1; 45. F. Peirce (Fiat 600) in 3'32"3; 46. M. Bernardini (Austin Innocenti 950) in 3'35"1; 47. G. Sangiorgi (Simca 1000) in 3'36"1; 48. M. Zampi (Fiat 500 Steyr Puch) in 3'40"1 (1° di classe); 49. P. Legnaioli (Fiat 500) in 3'44"2; 50. C. Gambardella (Fiat Z 850) in 3'44"3; 51. G. Lombardi (Fiat 500 Steyr Puch) in 3'45"3; 52. A. Ghini (Fiat 500) in 3'51"4; 53. C. Fagioli (Fiat 500) e W. Orecchioni (Fiat 500) in 3'52"1; 55. P. Marchi (Fiat 500) in 3'53"1; 56. R. Rotti (Fiat 500) in 3'54"1; 57. G. Ciuffini (Fiat 500) in 4'0"2; 58. R. Malazzali (Fiat 500) in 4'2"4; 59. A. Torta (Fiat 500) in 4'5"3.



La Porsche Carrera di «Noris» verso il traguardo.



Egidio Nicolosi (su Ferrari 250 GT), secondo assoluto

## LA COPPA NEVEGAL

# "NORIS" RECORD E ALTRI 13 PRIMATI

**BELLUNO** — Crollo di record, in questa quinta edizione della Coppa Nevegal, compreso il primato assoluto, che è passato a «Noris» e alla sua Porsche Carrera. Tutti i record meno uno, quello della classe fino a 1150 Turismo, detenuto tuttora da Giuseppe Adria, su Fiat «1100 TV», in 5'28" 1/10, alla media di Km. 65,834. I concorrenti sono stati facilitati, oltre che dalla magnifica giornata, dalle migliorie apportate al percorso.

### LA SCHEDA DELLA GARA

**NOME:** V Coppa Nevegal.  
**LOCALITA' E DATA:** Nevegal - 23 settembre 1962.  
**LUNGHEZZA DEL PERCORSO:** km. 6 (dislivello 550 m.).  
**PROVA DI VELOCITA' IN SALITA VALIDA PER IL CAMPIONATO TRIVENETO.**

**NUMERO DEI PARTENTI:** 63 (iscritti 78); arrivati: 61.  
**PRIMATO DELLA GARA:** «Noris» (Porsche Carrera 1600) in 4'14"3/5 alla media di km. 84,939 - Primato precedente: Armando Zampiero (Ferrari 3000) in 4'19"3 alla media di km. 83,205.

**CLASSIFICA ASSOLUTA**  
1. «Noris» (Porsche Carrera 1600) in 4'14"3/5 alla media di 84,939, nuovo record; 2. E. Nicolosi (Ferrari 250 GT) in 4'23"3 (1° di classe); 3. M. Antignoni (Giulietta SV) in 4'29"3 (1° di classe); 4. «Match» (Abarth 1000) in 4'31"4 (1° di classe); 5. L. Galli (Giulietta SZ) in 4'35"4; 6. M. Facca (Porsche 1600) in 4'37"2; 7. L. Giuliani (Alfa 1900 TI) e M. Falda (Giulietta SZ) in 4'40"2; 9. A. Becchetti (Abarth 1000) in 4'41"1; 10. R. Scotti (Abarth 1000) in 4'42"1; 11. J. Trivellato (Abarth 850) in 4'42"3 (1° di classe); 12. M. Pinchetti (Abarth 700) e O. Zarattin (Osca 1600) in 4'43"4; 14; R. Salvetta (Alfa 1900 TI) in 4'45"3; 15. D. Terazzi.

**TURISMO**  
Classe fino a 500 cc.: 1. A. Cecconi (Fiat 500) in 6'04"3/5 alla media di km. 59,291; 2. D. Romanello (Fiat 500) in 6'36"1; 2. E. Gallina in 7'28"3; 4. B. Capellari.  
Classe fino a 700 cc.: 1. A. Ragazzi (BMW 700) in 5'11"3 alla media di km. 69,386; 2. A. Minen (BMW Sport) in 5'21"1; 3. C. Hirschberg in 5'22"1; 4. F. Zani in 5'28"1; 5. U. Porcu in 5'31"2; 6. «Pippo» in 5'34"2 (tutti su Fiat 600).

Classe fino a 850 cc.: 1. J. Trivellato (Abarth 850) in 4'42"3 alla media di km. 76,514; 2. M. Mestriner in 4'49"3; 3. A. Marcon in 4'55"1; 4. U. De Giorgio in 4'58"2; 5. G. Bartolini in 5'01"1; 6. P. Bosello in 5'01"3; 7. M. Crosina in 5'05"2; 8. P. Perotti in 5'09"1; 9. G. Cantele in 5'09"3; 10. V. Della Ricca in 5'10"1; 11. E. Cifrondi in 5'18"4 (tutti su Abarth 850); 12. R. Sanego (Fiat 600 D) in 5'42"4.  
Classe fino a 1000 cc.: 1. G. Cavaggione (Austin Healey) in 5'22"1 alla media di km. 67,080; 2. A. Zoccoletti (Innocenti Spider) in 5'54"2.

Classe fino a 1150 cc.: 1. O. Colabella (Fiat 1100 TV) in 5'30"1 alla media di km. 65,454; 2. M. Rigo in 5'37"1; 3. N. Bruno in 6'14"1; 4. F. Lonardi in 6'28"3 (tutti su Fiat 1100 TV).  
Classe fino a 1300 cc.: 1. G. Sferella (Giulietta) in 4'51"2 alla media di km. 74,175; 2. A. Fornasier in 5'54"1; 3. L. Cabella in 4'57"2; 4. S. Trevisan in 5'03"1; 5. M. Nardari in 5'21"4; 6. O. Brusaferrò in 5'24"3 (tutti su Giulietta TI).

Classe fino a 1600 cc.: 1. A. Gidoni (Fiat 1500) in 5'24"1 alla media di km. 67,415; 2. P. Terribile in 5'24"1.  
Classe fino a 3000 cc.: 1. L. Giuliani in 4'43"4 alla media di km. 77,087; 2. R. Salvetta in 4'45"3; 3. D. Terazzi in 4'46"1 (tutti su Alfa 1900 TI).

**GRAN TURISMO**  
Classe fino a 700 cc.: 1. M. Pinchetti (Abarth 700) in 4'43"4 alla media di km. 76,217; 2. G. Capra (Abarth 700) in 5'06"1.  
Classe fino a 1000 cc.: 1. «Match» in 4'31"4 alla media di km. 79,587; 2. A. Becchetti in 4'41"1; 3. R. Scotti in 4'42"1; 4. «Cangaroo» in 5'02"1 (tutti su Abarth 1000).

Classe fino a 1100 cc.: 1. G. Del Torre (Fairthorpe) in 5'01"1 alla media di km. 71,736; 2. A. Tarantino (Fiat 1100 Spider) in 5'41"2.

Classe fino a 1300 cc.: 1. M. Antignoni (Giulietta SV) in 4'29"3 alla media di km. 80,207; 2. L. Galli (Giulietta SZ) in 4'35"4; 3. M. Falda (Giulietta SZ) in 4'40"2; 4. M. Nardari (Giulietta SV) in 4'47"4; 5. D. Longato (Giulietta SZ) in 4'54"1; 6. G. Predolin (Giulietta SV) in 5'04"1; 7. A. Cattaneo (Giulietta SS) in 5'09"2; 8. E. Spazzapan (Giulietta S) in 6'02"3 (fuori tempo massimo).

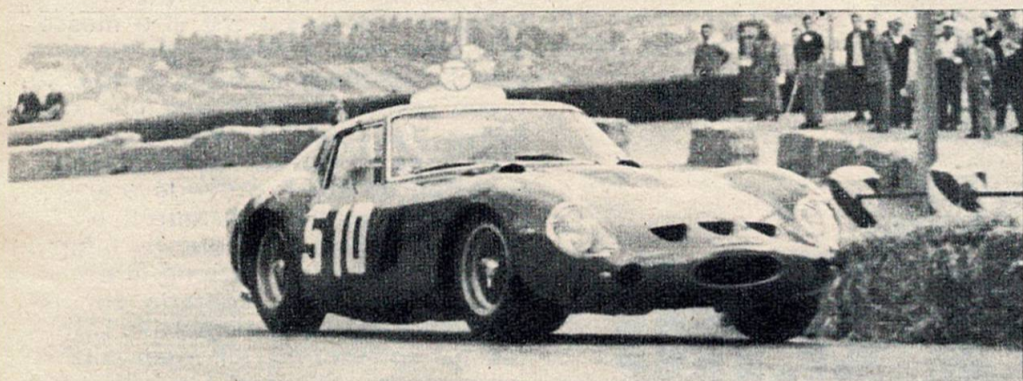
Classe fino a 1600 cc.: 1. «Noris» (Porsche Carrera 1600) in 4'14"3 alla media di km. 84,939; 2. M. Facca (Porsche 1600) in 4'37"3; 3. O. Zarattin (Osca 1600 GT) in 4'43"4; 4. F. Martinelli (Fiat Osca 1500) in 5'25"3.

Classe oltre 1600 cc.: 1. E. Nicolosi (Ferrari 250 GT) in 4'23"3 alla media di km. 82,035; 2. G. Garna (Lancia Aurelia) in 5'39"2.

## LA COPPA LUIGI FAGIOLI

# LUALDI: IN SALITA A 127 KM. L'ORA!

**ANCONA** — Edoardo Lualdi, al volante di una Ferrari GTO, ha realizzato una prodezza insolita (e forse inedita) in una gara in salita: in alcuni brevi tratti della arrampicata Osimo Scalo-Osimo, Lualdi è riuscito, infatti, a innestare la quinta marcia di velocità. E alla fine la sua media, mediaprimato naturalmente, era di quasi 127 Km. l'ora. Il percorso, che in certi punti presentava tratti in porfido, in complesso era stato migliorato, tanto da consentire prestazioni superiori a quelle delle passate edizioni.



Edoardo Lualdi: record sulla Ferrari GTO



Florio, primo di classe sulla Flaminia Z.



Antoniucci (Giulietta SZ), quarto assoluto.

## LA SCHEDA DELLA GARA

**NOME:** IV Coppa L. Fagioli.

**LOCALITA' E DATA:** Osimo Scalo-Osimo - 23 settembre 1962.

**LUNGHEZZA DEL PERCORSO:** km. 5,500.

**PROVA DI VELOCITA' IN SALITA VALIDA PER IL CAMPIONATO**

**SOCIALE DEGLI AUTOMOBILE CLUB DI ANCONA E DI ROMA.**

**CATEGORIE E CLASSI:** Turismo (5 classi) e Gran Turismo (5 classi).

**PRIMATO DELLA GARA:** E. Lualdi (Ferrari GTO) in 2'37"1 - Pri-

mato precedente: U. Filotico (Ferrari) in 3'2"01.

**CLASSIFICA GENERALE:**

1. E. Lualdi (Ferrari GTO) in 2'37"1 alla media di km. 126,954; 2. A. Pace (Ferrari 250 GT) in 2'47"; 3. N. Pagliarini (Ferrari GTO) in 2'48"; 4. A. Antoniucci (Giulietta SZ) in 2'54"4 (1° di classe); 5. S. Gasparini (Porsche Super 90) in 2'54"4; (1° di classe); e C. Florio (Flaminia Z) in 2'54"4 (1° di classe); 7. R. Ridoi (Giulietta SZ) in 3'0"2; 8. P. Laureati (Giulietta SZ) in 3'0"4; 9. V. Venturi (Abarth 1000) (1° di classe) e L. Baldini (Giulietta SZ) in 3'0"1; 11. « Pan » (Giulietta SZ) in 3'03"4; 12. « O. Viminal » (Giulietta SZ) in 3'04"; 13. R. Tarengi (Giulietta SZ) in 3'07"; 14. A. Zucchi (Abarth 850 TC) (1° di classe) e R. Sinibaldi (Giulietta SZ) in 3'07"4; 16. W. Cordaro (Giulietta TI) in 3'08"1 (1° di classe); 17. « Mec » (Fiat 1600) (1° di classe) e G. Petrini (Appia S) in 3'09"1; 19. A. Brocchi (Giulietta TI) in 3'09"4; 20. L. Nasalli Rocca (Abarth 850 TC) in 3'10"; 21. C. Pietromarchi (Lancia Aurelia) in 3'11"; 22. M. Brunelli (Giulietta TI) e G. Tommasi (Giulietta TI) in 3'11"3; 24. « Luca » (Appia S) in 3'12"1; 25. G. Fabrizio (Appia S) in 3'13"1; 26. B. Deserti (Flaminia Z) in 3'14"1; 27. F. Mercatali (Fiat 8V) in 3'15"1; 28. R. Di Dado (Abarth 850 TC) in 3'15"3; 29. R. Damiano (Abarth 850 TC) in 3'16"3; 30. P. Gardi (Flaminia Z) in 3'17"; 31. M. Paolini (BMW 700) in 3'17"1; 32. G. Battibocca (Giulietta TI) e A. Honorati (Alfa 1900) in 3'18"; 34. A. Marazzia (Giulietta TI) in 3'18"3; 35. F. Chiari (BMW 700) in 3'21"1; 36. L. Ciferoni (Giulietta SV) in 3'22"; 37. L. Marignani (Abarth 1000) in 3'22"1; 38. F. Lisitano (Giulietta TI) in 3'23"3; 39. F. Battibocca (Alfa 1900) in 3'24"1; 40. A. Suardi (Abarth 850) in 3'26"4 (1° di classe); 41. P. Babbini (Abarth 850) in 3'29"; 42. M. Fagioli (Abarth 850) in 3'30"; 43. F. Giovannelli (Abarth 1000) in 3'31"1; 44. G. Taddei (Fiat 1100) in 3'32"; 45. F. Peirce (Fiat 600) in 3'32"3; 46. M. Bernardini (Austin Innocenti 950) in 3'35"1; 47. G. Sangiorgi (Simca 1000) in 3'36"; 48. M. Zampi (Fiat 500 Steyr Puch) in 3'40" (1° di classe); 49. P. Legnaioli (Fiat 500) in 3'44"2; 50. C. Gambardella (Fiat Z 850) in 3'44"3; 51. G. Lombardi (Fiat 500 Steyr Puch) in 3'45"3; 52. A. Ghini (Fiat 500) in 3'51"4; 53. C. Fagioli (Fiat 500) e W. Orecchioni (Fiat 500) in 3'52"; 55. P. Marchi (Fiat 500) in 3'53"1; 56. R. Rotti (Fiat 500) in 3'54"; 57. G. Ciuffini (Fiat 500) in 4'0"2; 58. R. Malazzali (Fiat 500) in 4'2"4; 59. A. Torta (Fiat 500) in 4'5"3.