

11° RIEVOCAZIONE STORICA «CIRCUITO DEL MUGELLO»

La stupenda Lancia-Astura sport 1938, appositamente costruita dalla Casa torinese per Gigi Villorresi, presentata da Luciano Nicolis, dopo un lungo, scrupoloso restauro. Villorresi, presente al Mugello, ha voluto pilotare il rosso bolide dei suoi passati successi.

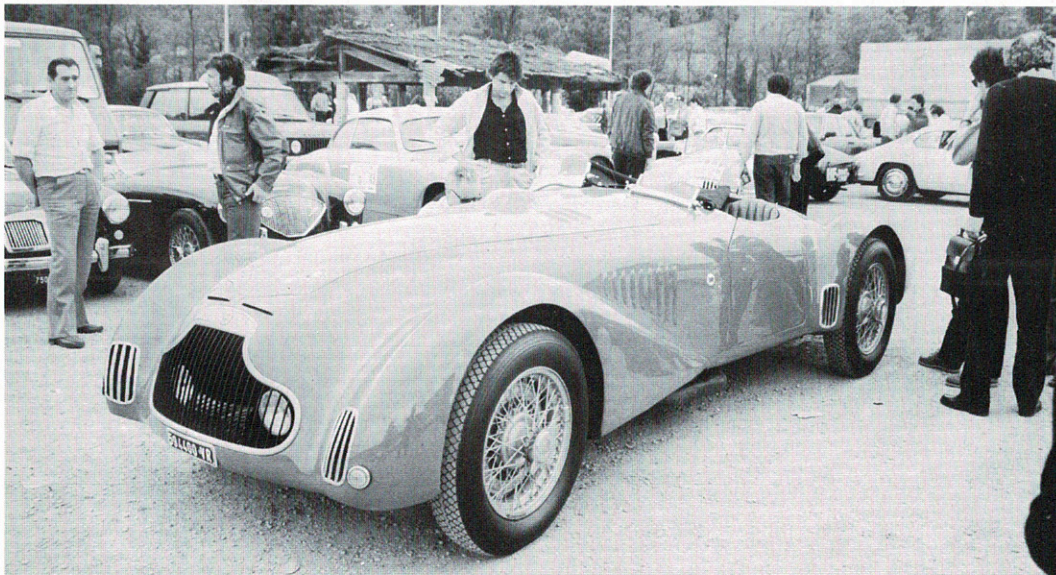
The magnificent 1938 Lancia-Astura sport, made by the Turin company, specifically for Gigi Villorresi, presented by Luciano Nicolis after a long painstaking repair job. At Mugello, Villorresi wanted to pilot the fast red race car of his past successes.

La superbe Lancia-Astura sport 1938, construite exprès par la Maison turinoise pour Gigi Villorresi, présentée par Luciano Nicolis, après une longue et soigneuse restauration. Villorresi, présent au Mugello, a voulu piloter le bolide rouge de ses succès passés.

La prova si è svolta sul caratteristico percorso stradale del «Circuito del Mugello» da percorrersi due volte: una nel pomeriggio del sabato e l'altra nella mattina della domenica.

Molte le vetture partecipanti, prevalentemente del modello sport degli anni '50-'60 come: Ferrari 166 del 1951, Ferrari 196/S del 1959, Alfa Romeo 2000 Sport del 1951 oltre a Ermini Osca e Abarth. Presenti anche una sfolgorante Bugatti 35 del 1925, una impeccabile Alfa Romeo 2300 MM del 1937 e l'Astura Sport 1938 progettata per Villorresi e da lui nuovamente pilotata in gara con l'attuale proprietario Luciano Nicolis.

Ha vinto Bianchini su Fiat 8V Zagato, seguito da Rousseau con una originale Alfa Romeo 1900/S Castagna e da Mandelli con l'Appia GTE che ha adottato un suo singolare, quanto redditizio sistema di guida.



CLASSIFICHE ASISPORT (provvisorie)

Si ricorda che, in base all'art. 5 del regolamento, le classifiche definitive saranno redatte assegnando i punteggi soltanto ai concorrenti che avranno preso la partenza in almeno tre prove di Campionato e conseguito almeno due risultati utili.

CLASSIFICA ASSOLUTA

| Class. | Concorrente | Vettura | Anno | Prove | | Tot. | Note |
|--------|-------------------|-------------------------|------|-------|----|------|----------|
| | | | | 1a | 2a | | |
| 1° | DE FILIPPI | Fiat-Stanguellini 1100 | 1947 | 12 | 7 | 19 | 4° ragg. |
| 2° | ROUSSEAU | Alfa Romeo 1900 S | 1952 | 9 | 9 | 18 | 3° ragg. |
| 3° | PIETRA | Lancia Aurelia B20 | 1957 | 12 | 4 | 16 | 3° ragg. |
| 4° | MANDELLI | Lancia Appia GTE | 1960 | 6 | 7 | 13 | 3° ragg. |
| 5° | SANGALLI | Ansaldo torpedo | 1922 | 12 | - | 12 | 1° ragg. |
| 6° | SCARMAGNAN | Fiat 508 Coppa d'Oro | 1934 | 12 | - | 12 | 2° ragg. |
| 7° | CAPPA | Lancia Aprilia aerodin. | 1938 | - | 12 | 12 | 2° ragg. |
| 8° | BIANCHINI | Fiat 8V Zagato | 1953 | - | 12 | 12 | 3° ragg. |
| 9° | BACCHI | O.S.C.A. MT4 | 1955 | - | 12 | 12 | 4° ragg. |
| 10° | SEBREGONDI | Bianchi S4 torpedo | 1927 | 9 | - | 9 | 1° ragg. |
| 11° | BRAMBILLA | Fiat 508 spider | 1932 | 9 | - | 9 | 2° ragg. |
| 12° | VILLORESI-NICOLIS | Lancia Astura Sport | 1938 | - | 9 | 9 | 2° ragg. |
| 13° | BRESAOLA | Ermini Sport 1100 | 1948 | 9 | - | 9 | 4° ragg. |
| 14° | ARENGI | Alfa Romeo 2000 sport | 1951 | - | 9 | 9 | 4° ragg. |
| 15° | BRONZINI | Amilcar CGS | 1926 | - | 8 | 8 | 1° ragg. |
| 16° | BONACINA | Alfa Romeo 1750 GS | 1930 | 7 | - | 7 | 1° ragg. |
| 17° | MARELLI | Fiat 508 Coppa d'Oro | 1934 | 7 | - | 7 | 2° ragg. |
| 18° | GIORDANO | Fiat-Parisotto | 1950 | 7 | - | 7 | 4° ragg. |
| 19° | COLOMBO | Lancia Aurelia B20 | 1955 | 7 | - | 7 | 3° ragg. |
| 20° | VISTARINI | Alfa Romeo Giulietta S. | 1961 | 4 | 3 | 7 | 3° ragg. |
| 21° | ARBORINI | Bugatti 35 | 1925 | - | 6 | 6 | 1° ragg. |
| 22° | BOSCOLO | Austin Eton Touring | 1935 | 6 | - | 6 | 2° ragg. |
| 23° | GAMBATO | Fiat 500 Sport | 1937 | 6 | - | 6 | 4° ragg. |
| 24° | MARCHIORI | Alfa Romeo 1900 Sprint | 1953 | - | 6 | 6 | 3° ragg. |
| 25° | AVALLE | Moretti 750 Sport | 1960 | - | 6 | 6 | 4° ragg. |

Seguono altri 33 concorrenti con punteggi minori

1° RAGGRUPPAMENTO

| Class. | Concorrente | Club | Vettura | Anno | Prove | | Tot. |
|--------|-------------|----------|--------------------|------|-------|----|------|
| | | | | | 1a | 2a | |
| 1° | SANGALLI | VCC Como | Ansaldo torpedo | 1922 | 12 | - | 12 |
| 2° | SEBREGONDI | VCC Como | Bianchi S4 torpedo | 1927 | 9 | - | 9 |
| 3° | BRONZINI | CAMET | Amilcar CGS | 1926 | - | 8 | 8 |
| 4° | BONACINA | CMAE | Alfa Romeo 1750 GS | 1930 | 7 | - | 7 |
| 5° | BETTEGA | VCC Como | Fiat 501 torpedo | 1923 | 6 | - | 6 |
| 6° | ARBORINI | CRAME | Bugatti 35 | 1925 | - | 6 | 6 |
| 7° | PARELLA | CPAE | Fiat 509 torpedo | 1928 | 5 | - | 5 |
| 8° | BALLABIO | VCC Como | Fiat 501 spider | 1923 | 4 | - | 4 |

2° RAGGRUPPAMENTO

| Class. | Concorrente | Club | Auto | Anno | Prove | | Tot. |
|--------|-------------|--------------|-------------------------|------|-------|----|------|
| | | | | | 1a | 2a | |
| 1° | SCARMAGNAN | VCC Bernardi | Fiat 508 Coppa d'Oro | 1934 | 12 | - | 12 |
| 2° | CAPPA | CMAE | Lancia Aprilia Aerodin. | 1938 | - | 12 | 12 |
| 3° | BRAMBILLA | VCC Como | Fiat 508 Spider | 1932 | 9 | - | 9 |
| 4° | NICOLIS | VCC Bernardi | Lancia-Astura sport | 1938 | - | 9 | 9 |
| 5° | MARELLI C. | VCC Como | Fiat 508 Coppa d'Oro | 1934 | 7 | - | 7 |
| 6° | BOSCOLO | CMAE | Austin Eton Touring | 1935 | 6 | - | 6 |
| 7° | PIRRA | CLAMS | Fiat 508 Coppa d'Oro | 1934 | 5 | - | 5 |
| 8° | SOMASCA | VCC Como | MG TA | 1936 | 4 | - | 4 |
| 9° | BOTTONE | VCC Voghera | Fiat 508 spider | 1936 | 3 | - | 3 |

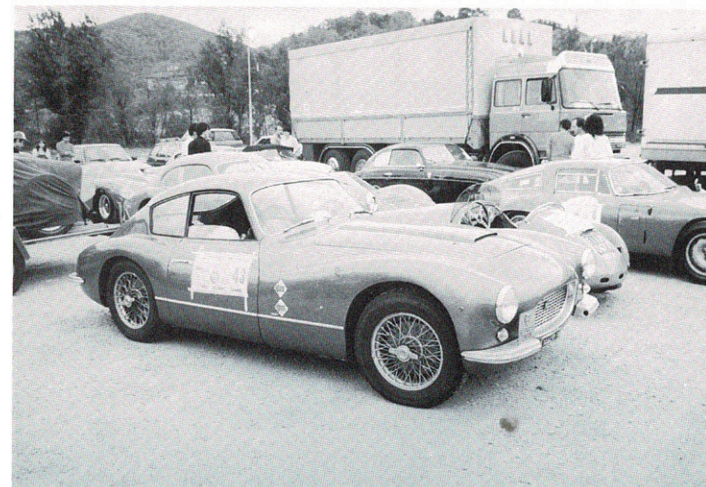
3° RAGGRUPPAMENTO

| Class. | Concorrente | Club | Auto | Anno | Prove | | Tot. |
|--------|--------------------|-------------|-----------------------------|------|-------|----|------|
| | | | | | 1a | 2a | |
| 1° | ROUSSEAU | CAMET | Alfa Romeo 1900 S Castagna | 1952 | 9 | 9 | 18 |
| 2° | PIETRA | CMAE | Lancia Aurelia B20 | 1957 | 12 | 4 | 16 |
| 3° | MANDELLI | CRAME | Lancia Appia GTE Zagato | 1960 | 6 | 7 | 13 |
| 4° | BIANCHINI | VCC Torino | Fiat 8V Zagato | 1953 | - | 12 | 12 |
| 5° | COLOMBO | VCC Como | Lancia Aurelia B20 | 1953 | 7 | - | 7 |
| 6° | VISTARINI | VCC Voghera | Alfa Romeo Giulietta spider | 1961 | 4 | 3 | 7 |
| 7° | MARCHIORI | CVAE | Alfa Romeo 1900 sprint | 1953 | - | 6 | 6 |
| 8° | FANTOZZI | CMAE | MG TD | 1953 | 5 | - | 5 |
| 9° | DI BELLO | | Alfa Romeo 1900 S.S. | 1958 | - | 5 | 5 |
| 10° | SANI | | MG TD | 1948 | - | 3 | 3 |
| 11° | SPINETTI | | Ferrari 166 | 1951 | - | 3 | 3 |
| 12° | LOTTI | | Siata Daina | 1951 | - | 3 | 3 |
| 13° | CUNI | | Siata Zagato 1250 | 1954 | - | 3 | 3 |
| 14° | MONSIGNORI-PICCOLO | | Lancia Aurelia B24 spider | 1954 | - | 3 | 3 |
| 15° | FILA | | Lancia Aurelia B20 | 1955 | 3 | - | 3 |
| 16° | FABBRIZI | | Lancia Aurelia B24 | 1955 | - | 3 | 3 |
| 17° | VANOLI | | Lancia Aurelia B24 | 1955 | - | 3 | 3 |
| 18° | RICCI | | Austin Healey 100/6 | 1956 | - | 3 | 3 |
| 19° | MERLINI | | Fiat 1200 spider | 1957 | 3 | - | 3 |
| 20° | DUINA | | Alfa Giulietta S.V. | 1957 | - | 3 | 3 |
| 21° | BORDIGA | | Alfa Romeo 1900 S.S. | 1957 | - | 3 | 3 |
| 22° | BAGNOLI | | Alfa Romeo 1900 S. | 1957 | - | 3 | 3 |
| 23° | MARTINI | | MG A | 1959 | - | 3 | 3 |
| 24° | PENNA | | Alfa Romeo Giulietta spider | 1960 | 3 | - | 3 |
| 25° | "RED TEAM" | | Alfa Romeo Giulietta spider | 1960 | - | 3 | 3 |
| 26° | PICCOLO | | Fiat-Abarth 750 Sestriere | 1960 | - | 3 | 3 |
| 27° | GHEZZI | | Jaguar E | 1961 | 3 | - | 3 |
| 28° | LE GRAND | | Lancia Flaminia Zagato | 1962 | - | 3 | 3 |
| 29° | DOSI | | Lancia Appia sport Zagato | 1962 | - | 3 | 3 |
| 30° | GIOVANNINI | | Lancia Flaminia sport Z | 1962 | - | 3 | 3 |

4° RAGGRUPPAMENTO

| Class. | Concorrente | Club | Auto | Anno | Prove | | Tot. |
|--------|-------------|--------------|------------------------|------|-------|----|------|
| | | | | | 1a | 2a | |
| 1° | DE FILIPPI | VCC Voghera | Fiat-Stanguellini 1100 | 1947 | 12 | 7 | 19 |
| 2° | BACCHI | CRAME | O.S.C.A. MT4 | 1955 | - | 12 | 12 |
| 3° | BRESAOLA | VCC Bernardi | Ermini 1100 sport | 1948 | 9 | - | 9 |
| 4° | ARENGI | VCC Padova | Alfa Romeo 2000 sport | 1951 | - | 9 | 9 |
| 5° | GIORDANO | CMAE | Fiat Parisotto | 1950 | 7 | - | 7 |
| 6° | GAMBATO | CMAE | Fiat 500 Siata sport | 1937 | 6 | - | 6 |
| 7° | AVALLE | VCC Torino | Moretti 750 sport | 1960 | - | 6 | 6 |
| 8° | NALON | | Ermini 1100 sport | 1951 | - | 5 | 5 |
| 9° | ERCOLI | | Fiat-Mosutti sport | 1951 | - | 4 | 4 |
| 10° | FORLEO | | O.S.C.A. MT4 | 1955 | - | 3 | 3 |
| 11° | MANCINI | | Ferrari 196 S | 1959 | - | 3 | 3 |

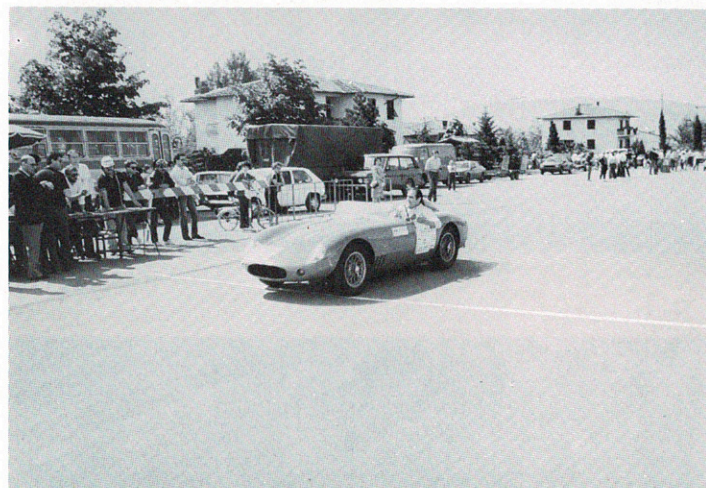
A causa delle elezioni politiche, le due prove inserite nella "Carovana Romantica Due", a Calendario per i giorni 22-26 giugno, sono state spostate al 28 settembre-2 ottobre.



◀ Mugello 1983. In primo piano la Fiat 8/V Zagato 1953 di Bianchini, vincitore del 3° raggruppamento.

Mugello 1983. In the foreground the 1953 8/V Fiat Zagato driven Bianchini, winner of the 3rd Group.

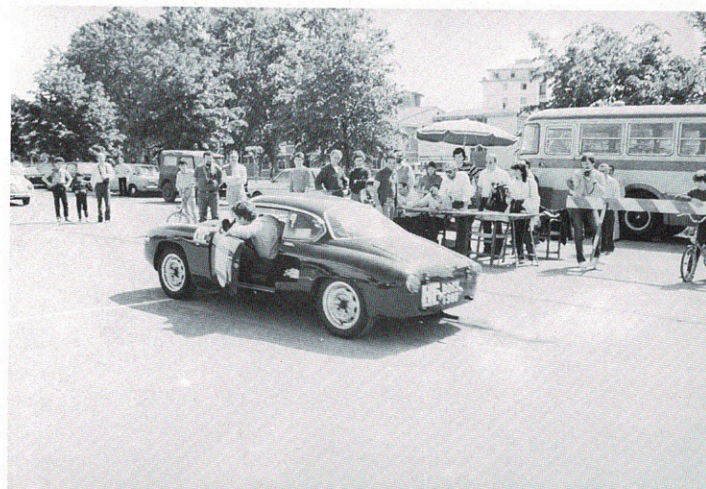
Mugello 1983. En premier plan la Fiat 8/V Zagato 1953 de Bianchini, gagnant du 3e groupe.



◀ Nazario Bacchi al Mugello si è imposto nel 4° raggruppamento con l'OSCA MT 4 del 1955.

At Mugello, Nazario Bacchi best of the 4th group with the 1955 OSCA MT 4.

Nazario Bacchi au "Mugello" s'est imposé dans le 4e groupe avec l'OSCA MT 4 de 1955.



◀ Vittorio Mandelli è quarto assoluto nel Trofeo 1983 con la sua Lancia-Appia GTE Zagato 1961.

Vittorio Mandelli takes an undisputed fourth place in the Trophy with his 1961 Zagato Lancia-Appia GTE.

Vittorio Mandelli est le quatrième absolu dans le Trophée 1983 avec sa Lancia-Appia GTE Zagato 1961.

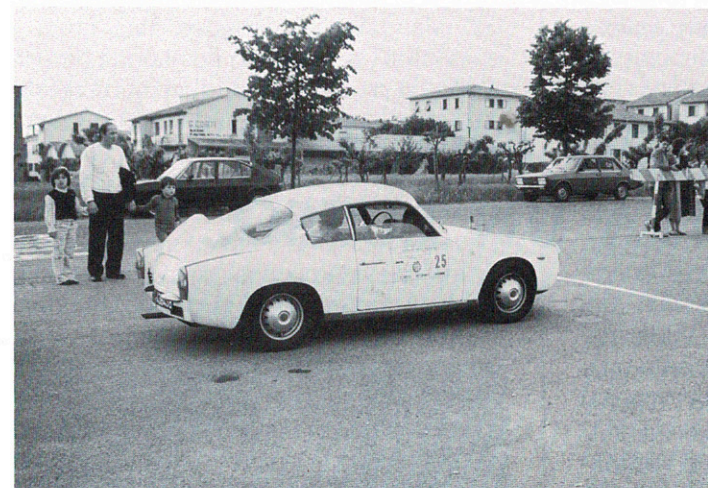
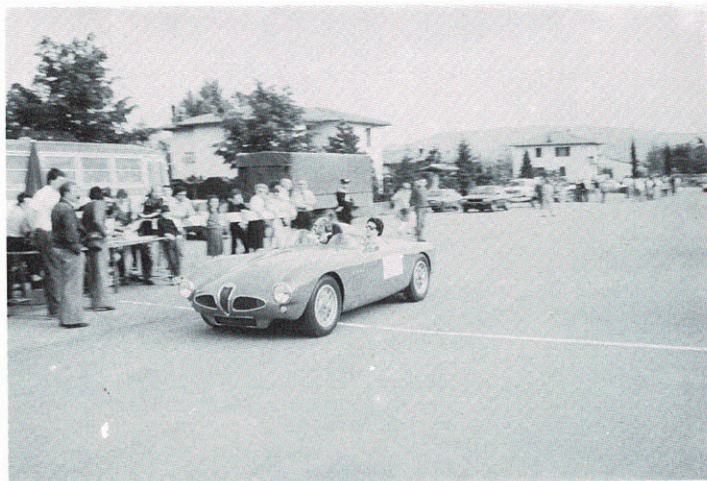
L'arrivo al Mugello dell'Alfa 2000 sport 1951 di Arengi, 2° del 4° raggruppamento dietro a Bacchi.

Arrival at Mugello of the 1951 Alfa 2000 Sport piloted by Arengi 2nd best of 4th group behind Bacchi.

L'arrivée au Mugello de l'Alfa 2000 sport 1951 d'Arengi, 2e du 4e groupe après Bacchi.

Arborini scarica la sua Bugatti 35 del 1925 al Mugello, ove si piazzerà al secondo posto nel 1° raggruppamento, vinto da Bronzini su Amilcar CGS 1926.

Arborini unleashes his 1925 Bugatti 35 at Mugello, second best of the first group won by Bronzini piloting 1926 CGS Amilcar.



Mugello: La Fiat-Abarth 750 Sestriere 1960 di Piccolo si appresta ad entrare nella base cronometrata.

Mugello: Fiat Abarth 750 Sestriere 1960 driven by Piccolo entering the timed lap.

Mugello: La Fiat-Abarth 750 Sestriere 1960 de Piccolo entrant dans le tour au chronomètre.

Mugello: arrivo al C.O. della Ferrari 166 del 1951, condotta da Spinelli.

Mugello: arrival to C.O. of the 1951 Ferrari 166 driven by Spinelli.

Mugello: arrivée au C.O. de la Ferrari 166 de 1951 conduite par Spinelli.

