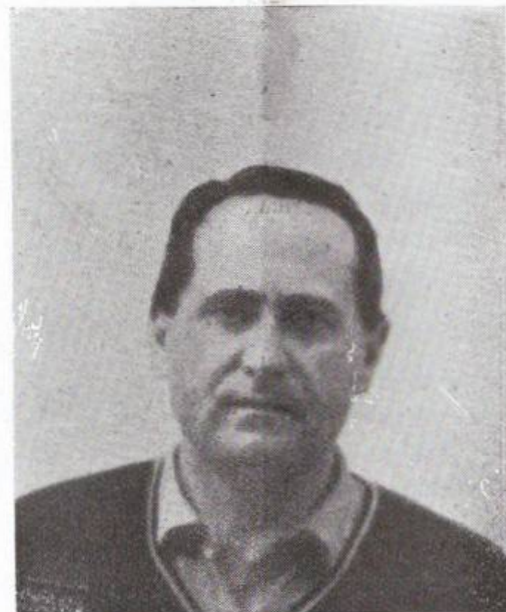


I Campioni (e i Campionati) d'Italia dal 1948 al 1955

CAMPIONATI	1948	1949	1950	1951	1952	1953	1954	1955
Assoluto corsa	G. Villoresi	A. Ascari	N. Farina	A. Ascari	A. Ascari	A. Ascari	non assegnato	E. Castellotti
Corsa 750	—	—	—	—	—	—	B. Taraschi	R. Pirocchi
Formula 2	F. Bonetto	P. Taruffi	A. Ascari	F. Cortese	N. Farina	N. Farina	—	—
Assoluto Sport	—	—	—	P. Scotti	P. Marzotto	L. Musso	—	—
Sport Internaz. 750	R. Ambrosini	S. Leonardi	S. Leonardi	S. Leonardi	S. Casella	S. Leonardi	S. Leonardi	G. Cecchini
Sport Internaz. 1100	G. Scagliarini	G. Scagliarini	P. Scotti	G. Cabianca	G. Cabianca	R. Sgorbati	F. Giardini	G. Rossi
Sport Internaz. oltre 1100	—	R. Vallone	—	—	—	—	—	—
Sport Internaz. 1500	—	—	F. Apruzzi	—	—	—	—	—
Sport Internaz. oltre 1500	—	—	G. Bracco	—	—	—	—	—
Sport Internaz. 2000	G. Bracco	—	—	A. Stagnoli	E. Giletti	L. Musso	L. Musso	L. Bellucci
Sport Internaz. oltre 2000	E. Romano	—	—	U. Marzotto	P. Marzotto	F. Bordini	P. Taruffi	L. Musso
Sport Commerc. 2000	—	—	—	—	—	P. Gravina	—	—
Sport Commerc. 3000	—	—	—	—	—	F. Cornacchia	—	—
Sport di ser. 750, 1300, ol. 1300	—	—	—	—	—	—	non assegnati	—
Gr. Tur. Int. 750	—	—	—	E. Zagato	S. Zafferi	P. Monteverdi	—	—
Gr. Tur. Int. 1100	—	—	—	—	—	E. Zagato	—	—
Gr. Tur. Int. 1300	—	—	—	—	—	—	L. Cioffi	L. Gianni
Gr. Tur. Int. 1500	—	—	—	G. Musitelli	Dalla Favera	Ivanhoe	—	—
Gr. Tur. Int. 2000	—	—	—	Ippocampo	O. Cappelli	—	C. Leto di Priolo	E. Zagato
Gr. Tur. Int. oltre 2000	—	—	—	—	F. Cornacchia	G. Valenzano	F. Ribaldi	F. Gatta
Gr. Tur. Int. 3000	—	—	—	non assegnato	—	—	—	—
Gr. Tur. Int. oltre 3000	—	—	—	non assegnato	—	—	—	—
Turismo Int. 750	S. Suppi	S. Ferraguti	A. Filippi	—	C. Siciliani	P. Bianchedi	G. Sala	G. Bricchetti
Turismo Int. 1100	D. Capelli	F. Bordini	G. Mancini	—	G. De Santis	L. Gianni	L. Gianni	L. Cioffi
Turismo Int. 1300	—	—	—	—	—	—	—	G. Cestelli Guidi
Turismo Int. oltre 1300	—	—	—	—	—	—	—	—
Turismo Int. 1500	G. Marzotto	E. Dansi	Ippocampo	—	O. Monaco	B. Massi Ben.	—	—
Turismo Int. oltre 1500	G. Lurani	G. Lurani	B. Moroni	—	U. Maglioli	P. Carini	P. Carini	—
Turismo Int. 2000	—	—	—	L. Scaletta	—	—	—	—
Turismo Fiat 500/C	—	—	—	A. Brandi	—	—	—	—
Turismo Fiat 1000/B-E	—	—	—	C. Fambri	—	—	—	—
Turismo Fiat 1400	—	—	—	P. Pagani	—	—	—	—
Turismo Lancia Ardea	—	—	—	E.S.P.E.S.	—	—	—	—
Turismo Lancia Aprilia	—	—	—	non assegnato	—	—	—	—
Turismo Lancia Aurelia	—	—	—	non assegnato	—	—	—	—
Turismo Alfa Romeo	—	—	—	—	—	—	—	—
Montagna Corsa	—	—	—	F. Cortese	non assegnato	A. Stagnoli	—	—
Montagna Sport	—	—	—	G. Bracco	P. Palmieri	E. Castellotti	E. Castellotti	S. Leonardi
Montagna Sport Comn.	—	—	—	—	—	F. Cornacchia	—	—
Montagna Tur. Int.	—	—	—	E. Lubich	—	S. Sebastì Scal.	G. De Santis	L. Cioffi
Montagna Gr. Tur. Int.	—	—	—	—	A. Caraceni	E. Contini	E. Lubich	F. Gatta
Totali titoli	10	9	10	22	18	22	18	15

Nella 750 Corsa si è laureato il promettentissimo Renato Pirocchi, la cui fresca vena ha fatto breccia nel feudo fino ad oggi di pertinenza del duo Taraschi-Leonardi. Se i meriti di questo campione si dovessero misurare sulla scorta del numero delle vittorie non potremmo che deludervi: Pirocchi infatti non ha colto alcun successo. Ciò nonostante ha saputo meglio degli altri sfruttare le possibilità del suo mezzo terminando in tutte le competizioni in posizione di avanguardia.

Luciano Gianni, Elio Zagato e Ferdinando Gatta sono i nuovi alfieri delle tre classi della Gran Turismo. Passato dal «1100» alla «Giulietta» il genovese Gianni non ha brillato come nella passata stagione, tuttavia schiacciante è risultata ancora una volta la sua superiorità. Semplicemente formidabile è apparso il milanese Zagato e senza il malaugurato incidente il suo curriculum si sarebbe ancora arricchito. In quanto a Gatta, che si è pure aggiudicato il Trofeo della Montagna per la categoria Gran Turismo, dobbiamo porre in rilievo le doti positive e costanti non disgiunte dal suo spirito aggressivo e ragionatore.



LUCIANO CIOLFI
Campione Italiano 1300 Turismo
Vincitore Trofeo Montagna Turismo

Nella categoria Turismo l'appassionato fondista Guido Cestelli Guidi ha

finalmente trovato la sua annata di grazia ed ha portato la propria «Alfa Romeo 1900» alla conquista del titolo della oltre 1300 cc. Ma chi più di tutti ha strabillato per continuità di azione è il romano Luciano Cioffi. Rotto a tutte le astuzie della strada l'impetuoso pilota ha sempre avuto la meglio nelle gare in cui si è cimentato totalizzando il numero record di vittorie: ben 13! Meritatissimo quindi il titolo di Campione d'Italia della Turismo 1300 cc. a cui va aggiunto il Trofeo della Montagna per la stessa categoria.

Infine nella classe delle «minime» si è coperto di vivida luce la figura di Gianni Bricchetti, pilota volitivo e brillante, fregiatosi per la prima volta di un titolo di Campione d'Italia.

A conclusione di questa breve rassegna un elogio schiettissimo spetta pure ai Farina, ai Taruffi, ai Maglioli ai Villoresi, ai Perdisa, protagonisti di magnifiche imprese, allo sfortunatissimo Sergio Mantovani e «dulcis in fundo» alle simpaticissime amazzoni Maria Teresa De Filippis e Anna Maria Peduzzi, vincitrici di una più che simbolica «Coppa d'Onore».

Mig.

I vincitori delle prove del 1955

N.B. - Le vittorie assolute sono contrassegnate da un asterisco.

13 VITTORIE

CIOLFI LUCIANO (Campione d'Italia - Assoluto Montagna Turismo Normale e Turismo Normale 1300 cc.).

- Rallye del Sestriere (Fiat 1100 TV)
- Castelfusano, Primati (Giulietta)
- Coppa dei Laghi (Fiat 1100 TV)
- Giro di Sicilia
- Coppa Agnano (Giulietta)
- Vermicino-Rocca di Papa (Fiat 1100 TV)
- Trofeo Sardo
- Bolzano-Mendola
- Coppa Dolomiti
- Giro delle Calabrie
- Stella Alpina
- Trepointi - Castelnuovo
- Coppa Nissena

10 VITTORIE

LEONARDI SESTO (Campione d'Italia - Assoluto Montagna Sport).

- Castelfusano, Primati (Stanguellini 750)
- Coppa dei Laghi
- Circuito di Ascoli Piceno
- Circuito del Castello
- Bolzano-Mendola
- Aosta-Gran San Bernardo
- Giro delle Calabrie
- Coppa Selva di Fasano
- Catania-Etna
- Sorrento-S. Agata

9 VITTORIE

ELIO ZAGATO (Campione d'Italia - Gran Turismo 2000 cc.).

- Coppa Laroque (Fiat 8 V Zagato)
- Monza, Campion. Lombardo
- Torino, Coppa 6 Ore
- Coppa Dolomiti
- Giro delle Calabrie
- Circuito dell'Avus
- Targa Florio
- Coppa Sant'Ambroeus
- Coppa Sant'Ambroeus (Siata Zagato)



GIORGIO CECCHINI
Campione Italiano 750 Sport

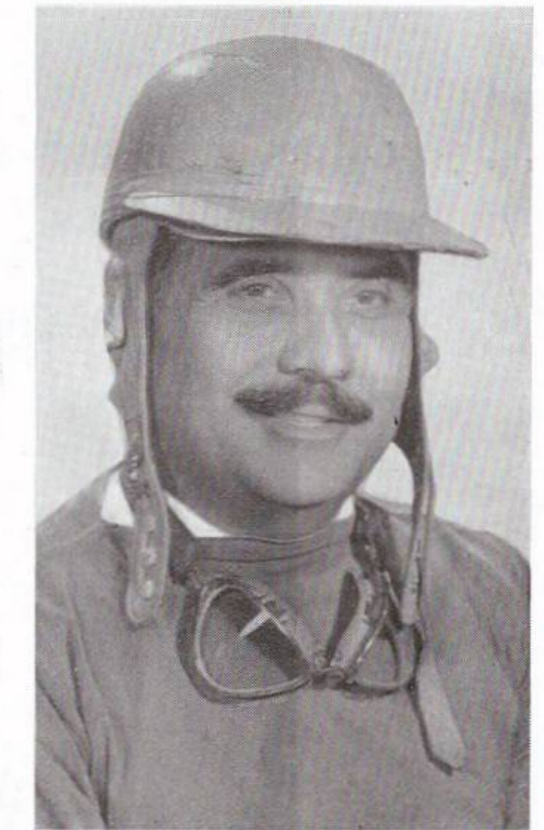
7 VITTORIE

BELLUCCI LUIGI (Campione d'Italia - Sport 2000 cc.).

- Circuito di Posillipo* (Maserati 2000)
- Gran Premio Supercortemag.
- Parma-Poggio di Berceto
- Circuito di Caserta
- Circuito di Reggio Calabria
- Giro delle Calabrie*
- Sorrento-S. Agata*

FILATORI UMBERTO

- Salita delle Torricelle (Dyna Panhard)
- Monza, Campion. Lombardo
- Trento-Bondone
- Castell'Arquato-Vernasca
- Rallye di Venezia
- Trieste-Opicina
- Circuito di Ospedaletti



GIUSEPPE ROSSI
Campione Italiano 1100 Sport

6 VITTORIE

- BORGHESIO PIERCARLO**
- Castelfusano, Primati (Dyna Panhard)
- Coppa dei Laghi
- Trofeo Turistico (Fiat 500 C.)
- Bolzano-Mendola (Dyna Panhard)
- Stella Alpina
- Trepointi - Castelnuovo

GATTA FERDINANDO (Campione d'Italia - Assoluto Montagna Gran Turismo e Gran Turismo oltre 2000 cc.).

- Rallye del Sestriere (Lancia 2500 G.T.)
- Coppa Bonetto
- Trieste-Opicina
- Bolzano-Mendola
- Aosta-Gran San Bernardo
- Coppa Intereuropa

5 VITTORIE

CESTELLI GUIDI GUIDO (Campione d'Italia - Turismo normale oltre 1300 cc.).

- Castelfusano, Primati (Alfa Romeo 1900 TI.)
- Coppa dei Laghi
- Mille Miglia
- Coppa Dolomiti
- Trofeo Sardo

4 VITTORIE

- AREZZO FRANCESCO**
- Monte Pellegrino (Fiat 8 V Zagato)
- Vermicino-Rocca di Papa
- Trapani-Monte Erice*
- Targa Florio

CASTELLOTTI EUGENIO (Campione d'Italia Assoluto).

- Bolzano-Mendola* (Ferrari 2000)
- Coppa Dolomiti > 2000
- 10 Ore di Messina* > 3000
- Gran Premio del Venezuela > 2000

LETO DI PRIOLO DORE

- Mille Miglia (Fiat 8 V)
- Castell'Arquato-Vernasca
- Parma-Poggio di Berceto
- Coppa S. Ambroeus (hand.)* (Alfa R. 1900)

ROSSI GIUSEPPE (Campione d'Italia - Sport 1100 cc.).

- Circuito di Caserta (Osca 1100)
- Coppa Dolomiti
- Giro delle Calabrie
- Gran Premio Pergusa

3 VITTORIE

- BERNABEI INICO**
- Castelfusano, Primati (Ferrari 3000)
- Coppa dei Laghi
- Vermicino-Rocca di Papa

- BORNIGIA GIANCARLO**
- Coppa dei Laghi (Fiat 8 V)
- Giro di Sicilia
- Trofeo Sardo (Ferrari 3000)



RENATO PIROCCHI
Campione Italiano 750 Corsa

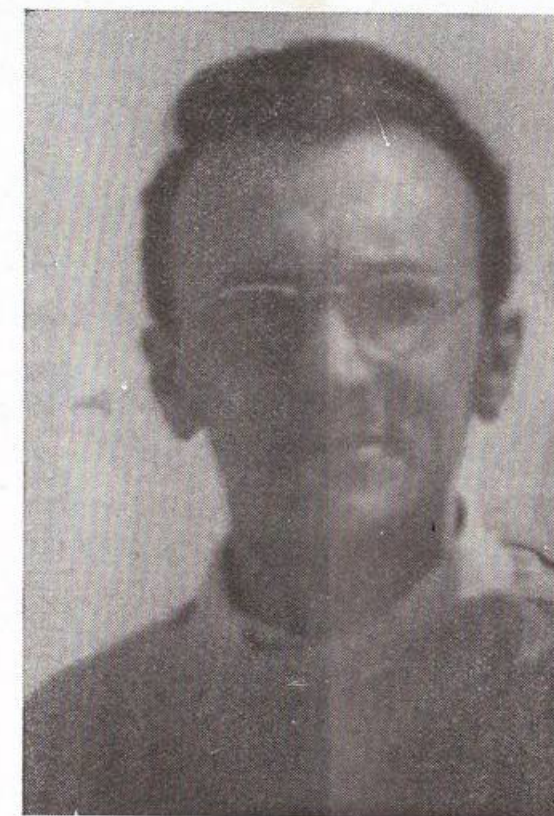
CARINI PIERO Gran Premio di Dakar * (Ferrari 3000) Monza, Campionato Lombardo Targa Florio (Osca 1500)	CECCHINI GIORGIO (Campione d'Italia - Sport 750 cc.). Giro di Sicilia (Stanguellini 750) Circuito di Gorizia »	MATTEUCCI RAFFAELE Castelfusano, Primati (Fiat 1100 TV) Vermicino-Rocca di Papa (Zagato 1100)
GIAMBERTONE MARCELLO Coppa Bonetto (Fiat 1100) Rallye di Venezia (Dyna Panhard) Coppa Provincia di Varese (Fiat 1100)	COLOMBO PAOLO Salita delle Torricelle (Fiat 8 V) Trento-Bondone »	MEYER GIORGIO Modena, Camp. Universitario (Borgward) Rocca di Mezzo (fin. Vol. d'Arg.) »
GIARDINI FANCESCO Mille Miglia (Maserati 2000) Treponti-Castelnuovo » Targa Florio »	CONCARI FRANCO Trieste-Opicina (Alfa Romeo 1900) Bolzano-Mendola »	MORETTINI SANTINO Coppa dei Laghi (Fiat 500 C) Coppa Cimino »
NATALONI GERMANO Castelfusano, Primati (Lancia 2500 G.T.) Coppa dei Laghi » Coppa Cimino (Lancia Appia)	COSTANTINI MARIO Castelfusano, Primati (Fiat 500) Circuito di Ospedaletti (Zagato 600)	MUSMECI NICOLA Giro di Sicilia (Alfa Romeo 1900) Giro delle Calabrie »
NICOSIA MARIA CRISTINA Coppa Corallo (Giulietta) Trofeo Supercortemaggiore (Fiat 1400) Coppa delle Dame (Giulietta)	CROCE CARLO Coppa Mari e Monti (Lancia 1500) Circuito di Ospedaletti »	MUSSO GIUSEPPE Coppa Mare e Monti (Alfa Romeo 1900) Coppa Cimino »
POZZOLI LUISA Coppa Bonetto (Fiat 500 C) Coppa delle Dame (Dyna Panhard) Coppa Corallo »	D'ANTONI CELESTE Castelfusano, Primati (Zagato 1100) Coppa dei Laghi »	NICOSIA ERALDO Monza, Campionato Lombardo (Fiat 1400) Castell'Arquato-Vernasca »
RIBALDI FRANCO Giro di Sicilia (Alfa S.S. Zagato) Coppa Cimino (Aurelia B. 22) Trofeo Sardo (Alfa S.S. Zagato)	DELLA BEFFA ALBERTO Coppa S. Ambroeus (Alfa Romeo 1900) Rallye di Venezia »	PEGASO Castelfusano, Primati (Alfa Romeo 1900) Modena, Campionato Universitario »
SIRACUSA FRANCESCO Circuito di R. Calabria (Stanguellini 1100) Coppa Nissena » Trofeo Sardo »	DALLA FAVERA MARIO Circuito di Agadir (Ferrari 2000) Giro di Sicilia »	PERDISA CESARE Gran Premio di Bari (Maserati 2000) Gran Premio di Imola * »
TUZI ADRIANO Castelfusano, Primati (Osca 1100) Coppa dei Laghi » Vermicino-Rocca di Papa »	DE SANTIS GINO Sorrento-S. Agata (Fiat 600) Coppa Cimino (Fiat 1100)	PLACIDO PASQUALE Circuito di Gorizia (Stanguellini 1100) Catania-Etna »
ZANNINI LUIGI Trieste-Opicina (Stanguellini 750) Coppa delle Dolomiti » Treponti-Castelnuovo »	DE SANTIS LUCIO Modena, Campionato Universit. (Fiat 1100) Coppa Cimino (Fiat 600)	PUCCI ANTONIO Monte Pellegrino (Maserati 1000) Coppa Nissena (Ferrari 2000)
ZIMMERMANN CARLO Coppa Mari e Monti (Fiat 1100 T.V.) Salita delle Torricelle » Trieste-Opicina »	FEROLDI DE ROSA GIUSEPPE Lazio, elim. Vol. d'Arg. (Alfa Romeo 1900) Rocca di Mezzo (fin. Vol. d'Arg.) »	QUARONI FRANCO Modena, Camp. Universitario (Alfa R. 1900) Modena, Campionato Universitario * (Maserati 2000)
2 VITTORIE	GIANNI LUCIANO (Campione d'Italia - Gran Turismo 1300 cc.). Giro di Sicilia (Giulietta) Stella Alpina »	QUATTROCCHI IGNAZIO Rallye Giulietta e Romeo * (Lancia Appia) Riviera di Ponente * »
APRUZZI ANGELO Targa Puglia (Fiat 1100) Selva di Fasano (elim. vol. d'Arg.) »	GORZA EGIDIO Treponti-Castelnuovo (Giulietta) Modena, Campionati Emiliani »	SAINATI LEONE Modena, Campionato Universitario (Fiat 500) Rallye di Venezia (Fiat 600)
ASCARI ALBERTO Gran Premio del Valentino * (Lancia 2500 G.P.) Gran Premio di Napoli * »	GRAMEGNA LUCIANO Monza, Campionato Lombardo (Giaur 750) Coppa Bonetto »	SAMI Rallye di Venezia (Alfa Romeo 1900) Coppa delle Dame »
AURICCHIO VINCENZO Vermicino-Rocca di Papa (Stanguellini 750) Castell'Arquato-Vernasca »	GUARDUCCI OTTAVIO Monza, Campionato Lombardo (Giulietta) Coppa Intereuropa (Fiat 8 V)	SIRCHIA SALVATORE Targa Florio (Osca 1100) Trapani-Monte Erice (Patriarca 750)
BORDONI FRANCO Trieste-Opicina * (Maserati 3000) Gran Premio Pergusa (Maserati 2000)	LETO DI PRIOLO CARLO Castell'Arquato-Vernasca * (Porsche 1500) Circuito di Ospedaletti * (Fiat 8 V)	SOMAGLINO AURELIO Trento-Bondone (Giulietta) Trieste-Opicina »
BRICHETTI GIANNI (Campione d'Italia - Turismo Normale 750 cc.). Giro delle Calabrie (Dyna Panhard) Trofeo Sardo »	LUALDI EDOARDO Treponti-Castelnuovo (Lancia 2500 G.T.) Coppa S. Ambroeus »	TACCI PASQUALE Catania-Etna (Alfa Romeo 1900) Coppa Nissena »
BUTICCHI ALBINO Torino, Coppa 6 Ore (Giulietta) Stella Alpina (Alfa Romeo 1900)	LUGLIO CAMILLO Salita delle Torricelle * (Ferrari 3000) Circuito di Ospedaletti (Fiat 8 V)	TARAMAZZO GIGI Rallye del Sestriere (Alfa Romeo 1900 TI) Coppa Mare e Monti (Lancia 2500 G.T.)
CABIANCA GIULIO Bolzano-Mendola (Osca 1500) Targa Florio »	MAGLIOLI UMBERTO Circuito del Mugello * (Ferrari 3000) Aosta-Gran San Bernardo * »	1 VITTORIA
CAPELLI OVIDIO Targa Florio (Fiat 8 V) Coppa S. Ambroeus (Fiat 600 Zagato)	MANFREDINI CORRADO Coppa S. Ambroeus (Zagato 1100) Circuito di Ospedaletti »	ACCARDI ANTONIO Giro di Sicilia (Fiat 500)
	MANZINI ENRICO Salita delle Torricelle (Ermini 1100) Trapani-Monte Erice »	ACQUAVIVA CLAUDIO Selva di Fasano (elim. Vol. d'Arg.) (Alfa Romeo 1900)
	MARTINENGO FRANCO Monza, Camp. Lombardo (Alfa Romeo 1900) Castell'Arquato-Vernasca »	AGOSTINELLI A. Jesi-S. Maria Nuova (elim. Vol. d'Arg.) (Fiat 600)
		ALEMANNI EZIO Circuito di Ospedaletti (Fiat 1100)



FERDINANDO GATTA

Campione Italiano oltre 2000 Gran Turismo
Vincitore Trofeo Montagna Gran Turismo

ALTERIO GENNARO Targa Florio (Fiat 8 V)	AMBROSOLI LONGONI ANNA MARIA Coppa delle Dame (Alfa Romeo 1900)	ANGELINI GINO Modena, Campionato Emiliano (Fiat 1100)	ANGELINI VITTORIO Modena, Campionato Universitario (Dyna Panhard)	ANGELINI ROTA GIANFRANCESCO Lazio, elim. Vol. d'Arg. (Dyna Panhard)	ANGELELLI ADRIANO Salita del Pinocchio (Fiat 600)	BALZARINI GIANNI Aosta-Gran San Bernardo (Osca 1100)	BALESTRA GIUSEPPE Trieste-Opicina (Abarth 204-A)	BARATTOLO RANIERI Targa Puglia (Alfa Romeo 1900)	BENZONI ANGELO Castell'Arquato-Vernasca (Ferrari 166 MM)	BERETTA EMILIO Milano-Sanremo (Fiat 1400)	BERTANI MARIA ANGELA Coppa delle Dame (Fiat 1100)	BIANCHEDI POMPEO Modena, Campionato Emiliano * (Fiat 8 V)	BINDI LIBERO Parma-Poggio di Berceto (Ermini 1500)	BONDI MASSIMO Castelfusano, Primati (Giaur 750)	BONOMI MARSIGLIO Sarezzo-Lumezzane (Lancia Appia)	BORDONARO LUIGI Trapani-Monte Erice (Ferrari 3000)	BRANCA AQUILINO Parma-Poggio di Berceto (Moretti 750)
--	--	--	--	--	--	---	---	---	---	--	--	--	---	--	--	---	--



ELIO ZAGATO

Campione Italiano 2000 Gran Turismo

CAGLI UMBERTO Mille Miglia (Borgward)	CALVASINO LUIGI Pavia-Sanremo * (Lancia Appia)	CALVI DI BERGOLO PIERFRANCESCO Coppa dei Laghi (Alfa Romeo 1900)	CAMBIERI ALBERTO Giro Notturmo del Lario * (Fiat 1100)	CAPECE MINUTOLO Sorrento-S. Agata (Zagato 1100)	CARLOTTI GIANCARLO Treponti-Castelnuovo (Alfa Romeo 1900)	CASELLA SALVATORE Vermicino-Rocca di Papa (Mercedes 300 SL)	CASTAGNA ARRIGO Trento-Bondone (Fiat 1100)	CHIECO BIANCHI SANDRO Targa Puglia (Giulietta)
--	---	---	---	--	--	--	---	---



LUCIANO GIANNI

Campione Italiano 1300 Gran Turismo

L'enorme richiesta di Fari Marchal da parte della clientela inglese ha reso necessario l'invio urgente di forti quantitativi di antinebbia a mezzo aereo. Ecco un aereo appositamente noleggiato per il trasporto di alcune migliaia di antinebbia, al suo arrivo a Londra.



**Trionfo
degli
antinebbia**

MARCHAL nel paese della nebbia !!

UGO WEISS & FIGLIO ALBERTO s. r. l. - Via Settembrini, 9 - MILANO - Telefono 200.324 220.701



Silenziatore Passerini

Silenziatori per le vetture Italiane ed Estere

MILANO - Viale Monza, 24 - Tel. 28.61.10

DEI GUGLIELMO Castelfusano, Primateo (Maserati 2000)	LINGUANTI ALDO Sareze-Lumezzane (Renault)	MATRULLO FRANCESCO Coppa dei Laghi (Alfa Romeo 2000)
DELLA CHIESA PAOLA Perla di Sanremo * (Aurelia B. 22)	LIPPI ROBERTO Circuito di Vallelunga ((Stanguellini 750)	MILESI ALESSANDRO Milano-Sanremo (Fiat 1100)
DELLA VALENTINA ITALO Trento-Bondone (Ermini 1100)	LOCATELLI ATHOS Trofeo Supercortemaggiore (Alfa Romeo 1900)	MISTANI FERDINANDO Giro Provincia di Pavia * (Fiat 500)
DE MILANO VINCENZO Coppa Asti-Sanremo * (Fiat 500)	LUBICH EUGENIO Trento-Bondone (Lancia 2500 GT)	MOJOLI ALBERTO Coppa S. Ambroeus (Fiat 500)
DE VILLA GIOBATTA Rallye dei Colli Euganei * (Lancia Appia)	LUMBROSO GUALBERTO Trofeo Sardo (Lancia 2500 GT)	MONDINI UGO Trento-Bondone (Lancia 2500 GT)
DI FRANCIA FRANCESCO Giro delle Calabrie (Lancia 2500 G.T.)	LURANI GIOVANNI Rallye di Iesolo * (Fiat 600)	MONTOJA PEDRO Rallye delle Palme * (Fiat 1900)
DI PASQUALE AMEDEO Coppa Nissena (Renault)	MADERO Coppa Bonetto (Osca 1100)	MOROLLI OLINTO Mille Miglia (Fiat 1100)
FACIA DI COSSATO LODOVICO Sareze-Lumezzane (Siata 1100)	MAFFI MARIA VITTORIA Trofeo Supercortemaggiore (dame) (Alfa Romeo 1900)	MUNARON GINO 12 Ore di Hyeres * (Ferrari 3000)
FAMBRI CAMILLO Trento-Bondone (Alfa Romeo 1900)	MANCINI FERNANDO Targa Florio (Maserati 2000)	MUSOLINO ENZO Selva di Fasano (elim. Vol. d'Arg.) (Renault)
FANTOZZI FRANCO Vermicino-Rocca di Papa (Renault)	MANDRINI ERSILIO Mille Miglia (Fiat 1100)	MUSSO LUIGI (Campione d'Italia - Sport oltre 2000 cc.) Gran Premio Supercortemaggiore * (Maserati 3000)
FARINA NINO Gran Premio di Buenos Aires (Ferrari 3000)	MANFREDINI CORRADO Coppa delle Dolomiti (Zagato 1100)	NASELLI FRANCO Trapani-Monte Erice (Giulietta)
FENDONI INES TERESA Trofeo Supercortemaggiore (Renault)	MARCELLI Circuito di Vallelunga (Fiat 1100 S)	NOBILE LUIGI Monza, Campionato Lombardo (Osca 1100)
FEROLDI VITTORIO Rocca di Mezzo (fin. Vol. d'Arg.) (Fiat 1100)	MASETTI DE CONCINA CORRADO Rallye di Pordenone * (Lancia Appia)	NOSEDA FEDERICO Rocca di Mezzo (Fin. Vol. d'Arg.) (Dyna Panhard)
FERRARI Perugia, Rallye delle Università * (Fiat 600)		OLIVARI LAMBERTO Corongiu-Campuomu (elim. Vol. d'Arg.) (Alfa Romeo 1900)
FEZZARDI ORESTE Circuito di Ospedaletti (Zagato 1100)		OMATI MARIO Mille Miglia (Fiat 500)
FONDI ALFREDO Trapani-Monte Erice (Renault)		OREFFICE SERGIO Coppa due Passi * (Fiat 600)
FORNASARI GIGI Aosta-Gran San Bernardo (Alfa Romeo 1500)		ORSOLAN GIANCARLO Modena, Campionato Emiliano (Fiat 500 C)
FRANCHI GUGLIELMO Rallye di Venezia (Giulietta)		PAESETTI MARIO Coppa Bonetto (Alfa Romeo 1900)
FRASCHINI Modena, Campionato Emiliano (Fiat 500)		PAGANI ALFRANCO Coppa S. Ambroeus (Fiat 600)
GIGLI ROBERTO Trofeo Supercortemaggiore (Fiat 1400)		PAGLIANI LUCIANO Circuito del Mugello (Ermini 1100)
GIUFFRIDA Catania-Etna (Fiat 500)		PALLAVICINI SANDRO Rallye del Cinema * (Lancia 2500 GT)
GRAZIOLI BRUNO Sareze-Lumezzane (Fiat 500)		PANZERI ELIANO Milano-Sanremo (Fiat 500 C)
GUARNIERI MARINO Coppa Bonetto (Renault)		PARESCHI PIETRO Modena, Campionato Emiliano (Alfa Romeo 1900)
HONORATI ALBERTO Salita del Pinocchio * (Alfa Romeo 1900)		PARMEGGIANI LIVIO Castelfusano, Primateo (Borgward)
LENA PAOLO Circuito di Ospedaletti (Alfa Romeo 1900)		PICCOLO MARIO Monte Pellegrino (N. D.)
LEOPARDI E. Lazio, (Elim. Vol. d'Arg.) (Fiat 1100)		PIERALISI Salita del Pinocchio (Aurelia 2000)
LETO DI PRIOLO MASSIMO Coppa Mare e Monti (Fiat 8 V)		
LIGNINI GIUSEPPE Jesi-S. Maria Nuova (Elim. Vol. d'Arg.) (Alfa Romeo 1900)		

FIREZONE OIL

Gli stabilimenti FIREZONE OIL di Chivasso riprenderanno prossimamente il lancio delle apprezzate loro specialità in superlubrificanti per gli organi della camera di scoppio nei motori a combustione interna. Desiderando organizzare la vendita, si accettano domande o proposte di ditte e persone che offrendo serie e concrete possibilità possano proficuamente collaborare alla futura attività

Indirizzare a Cassetta 2167
SPI TORINO



SESTO LEONARDI

Vincitore Trofeo Montagna Sport

PITTONI CARLO Coppa Bonetto	(Fiat 1100)
POLOTTI EMILIO Sareze-Lumezzane	(Fiat 600)
POLOTTI RUGGERO Sareze-Lumezzane	(Fiat 1100)
POLVERINI GIOVANNI Salita del Pinocchio	(Fiat 1100)
POMAR ARMANDO Monte Pellegrino	(Renault)
PRETAROLI FRANCO Avezzano-Pietracquaria (elim. Vol. d'Arg.)	(Renault)
QUERCI NEVOL Vermicino-Rocca di Papa (A. Romeo 1900 TI)	
RAGNOLI GIACOMO Trento-Bondone	(Fiat 600)
RAVETTO CLEMENTE Monte Pellegrino	(Fiat 1100 P.F.)
REGGIANI ARMANDO Monza, Campionato Lombardo	(Lancia 2500 GT)
REPETTO RINALDO Coppa S. Ambroeus	(Giulietta)
RICCHIERI ANTONIO Rallye del Polesine *	(Lancia Appia)
RICCIARDI BRUNO Circuito di Posillipo	(Osca 1100)
RIGAMONTI GIANCARLO Circuito del Mugello	(Dyna Panhard)
ROCCO ENRICO Trofeo Supercortemaggiore *	(Fiat 1100)
RODENGHI FAUSTO Stella Alpina	(Fiat 8 V)
ROMANO EMILIO Sareze-Lumezzane *	(Ferrari 3000)

ROMANO GIUSEPPE Sareze-Lumezzane	(Alfa Romeo 1900)	TARUFFI PIERO Giro di Sicilia *	(Ferrari 3750)
RONZONI GIULIANO Coppa Laroque	(Zagato 1100)	TEDESCHI ADOLFO Salita delle Torricelle	(Alfa Romeo 1900)
ROTOLO DOMENICO Targa Florio	(Osca 1100)	THELLUNG A. Trofeo Turistico	(Fiat 500 C)
RUFFO BRUNO Gran Premio Supercortemaggiore	(Maserati 2000)	TINAZZI ALFREDO Coppa Nissena	(Ermini 750)
SABBIA VITO Monte Pellegrino	(Ermini 1100)	TOLEDANO ROBERTO Trento-Bondone	(Fiat 1100)
SANESI CONSALVO Vermicino-Rossa di Papa	(Alfa Romeo 2000)	TUMMINELLI MARIA Coppa delle Dame	(Fiat 1400)
SASSOLI NELLO Torino, coppa 6 ore	(Fiat 8 V)	VALENZANO GINO Rallye del Sestriere	(Alfa Romeo 1900)
SCALETTA IGNAZIO Giro delle Calabrie	(Giulietta)	VALENZANO PIERO Coppa Mare e Monti *	(Maserati 2000)
SCRIVANTI MASSIMO Coppa S. Armbrøus	(Fiat 1100)	VELLA ALFONSO Giro di Sicilia	(Jaguar)
		VILLA ENRICO Milano-Sanremo	(Alfa Romeo 1900)
		VIOLA FERRANTE Mille Miglia	(Fiat 1100)
		ZAFFERRI SANDRO Coppa Mare e Monti	(Zagato 1100)
		ZAGATO GIANNI Modena, Campionato Universitario	(Zagato 1100)
		ZAMBELLI RENATO Corongiu-Campuomu (elim. Vol. d'Arg.)	(Fiat 600)
		ZANTONELLI FEDERICO Modena-Sanremo *	(Fiat 1100)



GUIDO CESTELLI GUIDI

Campione Italiano oltre 1300 Turismo

SICILIANI CARLO Targa Puglia	(Fiat 8 V)
SILVESTRO RENATO Castelfusano, Primati	(Fiat 500)
SOLDAINI PIERO Mille Miglia	(Fiat 600)
SPERTI GIOVANNI Avezzano-Pietracquaria (elim. Vol. d'Arg.)	(Lancia Aurelia)
STANGA GIANFRANCO Sareze-Lumezzane	(Giannini 750)
STARABBA DI GIARDINELLI Trofeo Sardo *	(Maserati 2000)
SUPERTI GIORGIO Coppa dei Laghi	(Fiat 1100 P.F.)
TARASCHI BERARDO Circuito di Salerno *	(Giau 750)



GIANNI BRICHETTI

Campione Italiano 750 Turismo

LETTERE AL DIRETTORE

Serrature di sicurezza delle portiere sugli autobus

Egregio Signor Direttore,

Mi è giunta in questi giorni, a cura dell'ANFIAA, la copia d'una circolare del Ministero dei Trasporti (Servizio Esercizio e Materiale Rotabile - VI - Prot. n. 8866-62-52, del 19 dicembre 1955) avente per oggetto: «Serrature delle portiere degli autobus».

Detta circolare, che reca il n. 552-1955, dice:

«A seguito di quesito pervenuto si chiarisce che il "dispositivo di sicurezza" delle serrature delle portiere degli autobus di cui alla circolare n. 86-1949 del 18 marzo 1949 può essere comandato automaticamente od a mano e deve essere realizzato in modo che le portiere non si possano aprire se un passeggero, inavvertitamente, si appoggia alla maniglia. A tal uopo è necessario che la maniglia interna applicata alla serratura si sposti, per aprire la portiera, dal basso in alto per l'intero angolo di rotazione consentito dal meccanismo.

Gli autobus di nuova immatricolazione, a partire dal 1° ottobre 1956, dovranno essere muniti del dispositivo di sicurezza avente le caratteristiche sopra indicate».

E, fin qui, nulla da eccepire, sebbene la soluzione indicata contrasti con le soluzioni proposte, in relazione allo stesso quesito, nella maggior parte degli Stati Europei.

Ma è la seconda parte della circolare che, per la sua quasi comica ingenuità, ha arrestato la mia particolare attenzione.

Essa dice infatti:

«Negli autobus già immatricolati o sottoposti a collaudo prima della data suddetta potranno rimanere in esercizio:

A) Serrature con dispositivo di sicurezza ottenuta con doppio movimento a mano della maniglia, anche se non rispondenti alle prescrizioni suddette;

B) Serrature munite di dispositivo di sicurezza automatica nelle quali l'apertura della portiera si effettui con rotazione della maniglia dall'alto in basso con un solo movimento, subordinatamente alla posa in opera di un dispositivo aggiuntivo che impedisca, in posizione di sicura, l'apertura della portiera (chiavistello, occhio e gancio ecc.) ovvero che ostruisca la luce libera della porta (asta, catenella ecc.) o simili. Sono raccomandate piccole scritte che indichino la posizione di «aperto» e di «chiuso» delle maniglie.

Appare dunque, stando al testo soprariportato, che durante i nove mesi di tolleranza concessi per l'applicazione del nuovo tipo potranno rimanere in esercizio le serrature con dispositivo di sicurezza ottenuta con comando a mano (A), mentre quelle con comando automatico (B) verranno tollerate subordinatamente alla posa in opera di un dispositivo aggiuntivo.

Ho l'impressione che l'Autorità competente non abbia esaminato a fondo questo particolare. Senza pretendere di voler insegnare il mestiere ad alcuno, parlando alla buona da modesto carrozziere, mi permetto rilevare quanto appresso:

E' noto, anche ai profani, che il dispositivo di sicurezza comandato a mano, non viene quasi mai usato e particolarmente proprio sui tipi di autobus nei quali l'uso sarebbe più necessario: i veicoli di linea con frequenti fermate.

Ed è altrettanto noto che, nel caso dell'automatismo, la portiera non potrà considerarsi chiusa se non quando entrambi gli scatti, quello di chiusura e quello di sicurezza, abbiano regolarmente funzionato.

Osservo inoltre che, anche ammesso che nel caso del dispositivo di sicurezza a mano fosse possibile ottenere che il personale di servizio, o i passeggeri, facessero funzionare, ogni volta detto dispositivo, ciò non offrirebbe una garanzia di sicurezza superiore a quella offerta dall'automatismo

qualora un passeggero si appoggiasse, inavvertitamente, alla maniglia.

Che cosa avviene infatti se, col doppio scatto a mano, un passeggero si appoggia alla maniglia? In un primo tempo toglie la sicurezza, in un secondo, se insiste, apre la portiera.

E' il processo non è diverso con la serratura a sicurezza automatica.

La rotazione compiuta dalle due maniglie è esattamente di 92°-94° nel primo tipo, di 90°-92° nel secondo. Non vedo quindi per qual ragione il pericolo d'involontaria apertura sia considerato maggiore con la sicurezza automatica.

E passo all'enumerazione degli inconvenienti, non lievi, cui l'applicazione d'un dispositivo aggiunto potrebbe dar luogo:

1) Il passeggero, che deve salire dovrebbe attendere lo sblocco del dispositivo da parte del personale di servizio;

2) Se un incidente richiedesse lo sgombero immediato della vettura, i passeggeri si affollerebbero istintivamente alle portiere e, molto probabilmente, nel panico, nessuno penserebbe a sciogliere il congegno di sicurezza o, nella migliore ipotesi, ciò avverrebbe con un certo ritardo e proprio in un momento in cui pochi secondi possono essere decisivi; senza contare l'ostacolo opposto ad eventuali soccorsi dallo esterno;

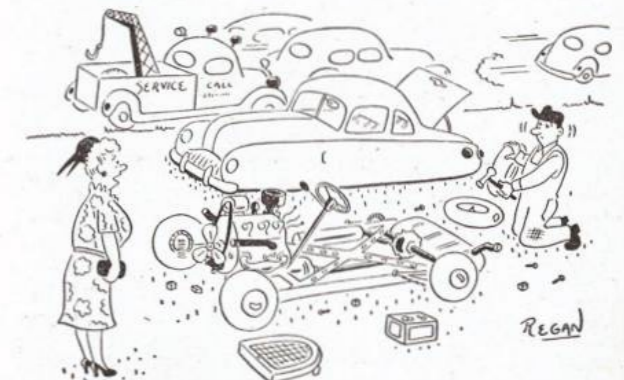
3) La realizzazione di quanto richiesto dalla circolare non presenta indubbiamente difficoltà d'ordine tecnico, ma poi, quale sarebbe, in pratica, il funzionamento? Non si può escludere, ad esempio, che il dispositivo aggiunto possa intralciare, in qualche caso, la chiusura della portiera (per inserzione della catenella tra la porta e il battente — per abbassamento del gancio prima della chiusura della portiera, ecc. ecc.).

Ho ritenuto opportuno, anzi doveroso, segnalare quanto sopra affinché, in attesa che il nuovo tipo di serratura venga «concepito e attuato», non si apportino modificazioni, nei prossimi nove mesi, alle serrature applicate a centinaia di veicoli regolarmente collaudati, serrature che funzionano in modo così perfetto da renderle preferibili, e preferite, alle «tradizionali» serrature a due scatti.

Ing. ANGELO ORLANDI

Non crediamo dover apportare alcun commento a questa lettera in quanto essa stessa costituisce il miglior commento all'argomento esposto e ciò è inevitabile qualora si ponga mente alla formidabile esperienza dello scrivente, l'Ing. Angelo Orlandi, Direttore di quella Carrozzeria Renzo Orlandi di Modena che in fatto di funzionalità, nel suo specifico settore, non è seconda a nessuno. Ci auguriamo che la presente esposizione porti chi di dovere a riflettere od eventualmente a meglio lumeggiare il disposto della suddetta circolare ove qualche dettaglio fosse sfuggito all'esame del nostro corrispondente.

G. L.



— Un momento, cara, giusto il tempo per mettere questa pezza. Poi si riparte... (Speed Age)